

# מסע לעובדה ולשומרה

פירוט מתווי עבודה



בחברת ההדרכה שולבו רעיונות ומחשבות של מדריכים ורכזים  
מוזמנים להעשיר את החוברת ולשלוח רעיונות נוספים  
מהדורה ראשונה  
ספטמבר 2017 - אלול התשע"ז  
צוות לעובדה ולשומרה וצוות מו"פ חינוך "השומר החדש"

© כל הזכויות שמורות לארגון "השומר החדש"

4	הקדמה
7	שטח עבודה חזון
40	
49	
55	
89	
130	
131	



## חזון – שמעון עמרם

פרטי עבודה ודרכי הגעה לשטח:

### 1. הגעה לשטח (מפה מצורפת):

- הגעה מדרום למתחם שבועות העבודה - פונים שמאלה (מערבה) לכביש 806 וממשיכים עליו לתוך הכפר מעי'אר, נוסעים עם הכביש במעלה הכפר לכיוון צפון מערב עד שמגיעים לבסיס צבאי מצד ימין ומצד שמאל פניה ליישוב. פונים ונוסעים ישר עם פיתולי הכביש עד שמגיעים לשער היישוב. בתוך היישוב ממשיכים ישר עם הכביש, בדרך עוברים 3 כיכרות עד שמגיעים לקצה היישוב, שם ממוקמת המפטמה. מצד שמאל חנייה.
  - הגעה לזיתים - ממשיכים ישר על כביש 806 לכיוון צומת חנניה בלי לפנות שמאלה ליישוב חזון. ממשיכים עם הכביש עד שמימין רואים שילוט ליישוב ענבר, ופונים שמאלה לדרך כורכר . 30 מטר אחרי יש מעבר בקר. עוברים אותו וממשיכים על שביל העפר, נוסעים כקילומטר ואז פונים שמאלה ומגיעים למטע.
  - הגעה להשבחת מרעה צפונית לחזון - (ליד העמדת שמירה של האוטובוס) - ההתחלה כמו בהגעה לזיתים, אחרי שעוברים את המעבר בקר ממשיכים על שביל העפר עד לפיצול, ובמקום לפנות בדרך השמאלית פונים בפיצול ימינה וממשיכים ישר בירידה עד לתוואי נחל צלמון. לא רחוק מאיתנו בהמשך השביל בעליה לכיוון היישוב מורן נראה אוטובוס ישן המשמש כעמדת שמירה למתנדבי השומר, במורד שממזרח לו ועד לתוואי הנחל וכן ממערב לשביל זה שטח העבודה.
  - הגעה בווייז -
- לשטחי העבודה בזיתים יש לכתוב "השומר החדש חזון מרכז"  
לשטחי השבחת המרעה הצפוניים "השומר החדש חזון צפון"  
לשטח שבועות העבודה "השומר החדש חזון שבוע עבודה"

### 2. פינות ישיבה לקבוצות:

שטח המטע גדול וניתן להושיב קבוצות בצל העצים. האדמה נקייה משיחים וקוצים.

### 3. מיפוי עבודות:

- א. השבחת זיתים (כרם שלם שמטופל על ידי השומר החדש)
- ב. השבחת שטח המרעה. בשטח יש שיחים רבים של קידה שעירה וסירה קוצנית שצריך לעקור.
- ג. בניית כיתות לימוד.



## סק"ג:

המושב חזון נמצא בגליל התחתון, בגובה של כ-440 מטר מעל פני הים, ומתגוררים בו כ-350 תושבים, המתפרנסים מחקלאות ומקצועות חופשיים. המושב שוכן על מורדותיו הצפון-מערביים של הר חזון, ומכאן שמו. הוא ממוקם במרחק 20 דק' נסיעה מזרחה מכרמיאל וממוקם על כביש 806 שיוצא מכביש 65 לכיוון צפון. גובל עם מעיאר ממזרח, ממערב עם סלאמה ומצפון עם קיבוץ מורן.

הגליל התחתון הינו חבל ארץ בצפונה של המדינה המאופיין בהרים נמוכים יחסית, המופרדים על ידי עמקים. גבולותיו הם עמק יזרעאל בדרום, הכנרת ובקעת הירדן במזרח, הגליל העליון בצפון ועמק זבולון ומישור עכו במערב.

הגליל התחתון הוא יחידת המשנה הדרומית של הגליל. הוא קרוי "תחתון" בשל היותו נמוך יותר ופחות הררי מהגליל העליון, ולמעשה הוא חבל הארץ ההררי הנמוך ביותר בארץ-ישראל.

חלק מערבי – בחלק זה משתרעות גבעות אשר בנויות מסלע קירטון רך ואטום למים, לכן פני השטח מבותרים באפיקי נחלים רבים. על גבי המסלע הקירטוני התפתח קרום קשה הנקרא נארי. לאורך ההיסטוריה יישובי הקבע הוקמו בשוליו. דלילותו של היישוב הביאה לכך ששטחים רבים מכוסים בחורש טבעי של עצי אלון התבור.

חלק מרכזי – רכסי הרים בנויים בחלקם מסלעי גיר רך וחלקים אחרים מגיר ודולומיט קשה. על המדרונות נובעים מעיינות. אזור זה הוא המיושב ביותר מבין שטחי הגליל התחתון. במאות השנים האחרונות התפתחו בו יישובים ערביים רבים. בסוף שנות ה-70 של המאה ה-20, אחרי שנים ארוכות בהן הוקמו ברחבי הגליל רק יישובים מעטים של יהודים, נערך מבצע התיישבות ובמשך שנים אחדות הוקמו בו יותר מ-500 יישובים. מטרת מבצע ההתיישבות היו פיתוח הגליל ויצירת רצף גאוגרפי של יישובים יהודיים. תכנית זו נקראה "תכנית המצפים".

חלק מזרחי – מגיע עד שולי הבקע הסורי אפריקני. הקרקע מכוסה בסלעי בזלת. זרמי הלבנה יצרו באזור נוף רמתי הבנוי כמדרגות רחבות ידיים. את האזור פוקדים נחלי אכזב אחדים. על גבי המדרגות מצויים רק מעיינות מעטים. חלקו זה של הגליל התחתון הוא אזור פחות נוח להתיישבות ומספר היישובים בו מועט. בימי קדם הוקמו מבצרים ומצודות לשם בטחון.

הנחלים העיקריים בגליל התחתון הם נתל צלמון, נחל חילוון, נחל תבור, נחל יבנאל ונחל ציפורי. האקלים יבש יותר בהשוואה לגליל העליון ולמישור החוף. במערבו של הגליל התחתון יורדים בין 500 ל-600 מ"מ גשם בשנה וכך גם בהרי נצרת הגבוהים, בעמק יזרעאל יורדים פחות מ-500 מ"מ ובמזרחו של הגליל התחתון יורדים פחות מ-400 מ"מ גשם בממוצע רב שנתי. צמחיית הבתה והחורש שרדה בעיקר על רכסי הגבעות וההרים, אולם נעלמה בעמקים לטובת העיבוד החקלאי וצרכים אחרים.

### רקע היסטורי של חזון והאזור:

חלוקתו של הגליל לשתי חטיבות גיאוגרפיות עיקריות, עליון ותחתון, אינה חלוקה מודרנית. היא מופיעה לראשונה בספר יהודית (אחד הספרים החיצוניים לתנ"ך, שעוסק ככל הנראה בתקופת שלטון ממלכת פרס בארץ ישראל), לאחר מכן אצל יוסף בן מתתיהו וגם במשנה. לחלוקה זו המתבססת על הבדלים גיאוגרפיים, ובעיקר טופוגרפיים, הייתה גם השפעה רבה על התפתחות היישוב במהלך ההיסטוריה. העובדה כי התנאים בגליל התחתון נוחים יותר, כלומר מעבר נוח, שפע אדמה פורייה ומעיינות, הייתה הגורם לכך כי באזור זה היו היישובים רבים יותר וגדולים יותר. כמה מן האתרים החשובים ביותר במחקר הפרה-היסטורי של ארץ-ישראל והמזרח הקדום שוכנים בגליל: מערות נחל עמוד, בהן נתגלו שרידי האדם

הקדומים ביותר הידועים כיום בארץ-ישראל כ-140,000 שנה לפי זמננו; מערת אל-קפזה, שבה נתגלו שרידי אדם מגילאים של 85,000-100,000 שנה לפני זמננו ומערות יונים. מלבד מכלולי המערות נתגלו בגליל אתרים נוספים של יישובי האדם הקדמון, והחשוב שבהם נתגלה בעמק החולה ליד מעיינות עינן.

עם כיבוש א"י בידי יהושע עלה הגליל בגורלם של 4 שבטים: במזרח-יששכר ונפתלי, במערב-זבולון ואשר. בתקופת השופטים התווסף בגליל שבט חמישי, שבט דן, שבניו נדדו משפלת החוף ובנו את עירם 'דן' בצפון הגליל העליון. בהר תבור שבגליל התקיימה מלחמת ברק בן אבינועם ודבורה הנביאה בסיסרא שר צבא יבין (שופטים ד' ה'). בכתובים מתואר גם ניסיון המתקפה הכושל של גדעון בן יואש במדיינים, שהיה בהר תבור, ובו נהרגו אחיי גדעון (שופטים, ח', י"ח). איילון הזבולוני היה שופט מהגליל (שופטים י"ב, י"א), וגם הנביא יונה בן אמיתי היה מהגליל, שכן אמו מאשר ואביו מזבולון (ירושלמי סוכה ה' א'). לאחר פרידת ממלכות ישראל ויהודה, נכלל הגליל בממלכת ישראל. מלחמות ישראל בארם התנהלו בדרך כלל בשטחי הגליל כשמגבולותיו פלשו לארץ צבאות אשור ובבל. בימי בית שני היו בין הגליל ליהודה הבדלי מנהגים ואף מחלוקות הלכתיות (מועד קטן כ"ג א'). יושבי הגליל היו "אנשי מלחמה מנעוריהם מעולם לא שלט מורד לב באנשים ומעולם לא חסרה הארץ גברים יוצאים לקראת נשק", כפי שמעיד עליהם יוסף בן מתתיהו. הם מילאו תפקיד חשוב במרד הגדול (73-66 לסה"נ) והיו הראשונים שנלחמו ברומאים שפלשו לארץ ישראל מהצפון. סביב הערים הבצורות ציפורי יודפת וגוש חלב התנהלו קרבות קשים עד לנפילתן, יחד עם שאר ערי הגליל.

עם חורבן בית המקדש השני וירושלים (70 לסה"נ) נמלטו יהודים רבים מיהודה והתיישבו בגליל שהפך להיות מרכז רוחני. גדולי התנאים ישבו בגליל, בניהם ר' יהושע בפקיעין, ר' יוסי בציפורי, ר' שמעון בר יוחאי ור' אלעזר בנו שהתחבאו מהשלטון הרומי במערה בפקיעין במשך 12 שנים. מרבית קברי הנביאים, התנאים והאמוראים פזורים ברחבי הגליל. גם בתקופות מאוחרות יותר היווה הגליל מרכז תורני משמעותי ובעיקר העיר צפת בה גר ר' יוסף קארו מחבר השולחן ערוך (המאה ה-16). בהמשך, התיישבו בגליל תלמידי הגר"א והחתם סופר (המאה ה-19).

עם חידוש ההתיישבות היהודית בארץ לפני למעלה ממאה שנים, חלה גם התיישבות בגליל. בין המושבות הראשונות היו ראש פינה, יסוד המעלה, מטולה וזכרון יעקב.

בתקופת היישוב נעשו מאמצים מצד גורמים בתנועה הציונית לרכוש קרקעות באזור שבו ליהודים לא הייתה קודם לכן כמעט דריסת רגל. חלק גדול מהגליל התחתון לא יועד להתיישבות יהודית על פי תכנית החלוקה אך בעקבות תקיפת צבאות ערב, נכבש במלחמת העצמאות על ידי צה"ל. המבצע הגדול והמורכב במבצעי חזית הצפון במהלך מלחמת העצמאות היה מבצע חירם. המבצע נערך בשלבים האחרונים של המלחמה, בין 28 ל-31 באוקטובר 1948 ובמהלכו כבשו 4 חטיבות של צה"ל את מרכז הגליל העליון, ביניהם שטחי המושב חזון. מבצע הבזק שנמשך כ-60 שעות גרם ליציאה המונית של ערביי הגליל לכיוון לבנון. מבצע חירם שהיה המבצע הצבאי האחרון בחזית הצפון הציב את גבולה הצפוני של מדינת ישראל, מאזור עילבון ועד לבנון.

המושב חזון הוקם בשנת 1969 על ידי בני מושבים מהגליל ושייך למועצה אזורית מרום הגליל. המושב מהווה למעשה התיישבות חדשה באזור בו הייתה בעבר התיישבות עשירה. לאחרונה נחשפה בסמוך לחזון מערכת מערות מסועפת אשר מעידה על מגורים באזור בתקופות עתיקות. כמו כן, ישנם עדויות שהכפר מעיאר הגובל עם המושב ובו מתגוררים כעת דרוזים ערבים נוצרים ומוסלמים, היה יישוב יהודי בתקופה הרומית והביזאנטית. בתקופה זו היישוב כונה "מעריה" והתגוררה בו משפחת הכהנים 'בילגה' שהגיעה לכפר לאחר חורבן בית שני.

**חווה "בקר שמוע":**

שמעון עמרם, יליד דלתון וכן לאב בוקר, הגיע לחזון בשנת 1981 במטרה להקים משק חקלאי ולהמשיך עם הערכים והמסורת שאביו העניק לו. הוא התחיל ממספר פרות בודדות שגדל באיטיות כשרק בשנת 90 הכירו הרשויות בחווה כיחידת בקר שיכולה להניב רווחים והוא קיבל חוזה חכירה מסודר שאיפשר לו להתחיל עם גידור השטח לפי הגבולות שהמוסדות הקציבו לו. מאז השטח הצטמצם בעקבות הרחבה של היישוב. בחווה יש כרגע 200 ראש בקר לבשר ו-40 דונם זיתים. שטח המרעה נפרש על 5,000 דונם. שטחי המרעה עוטפים את חזון כולה ונושקים לכפר מעיאר (כפר מעורב: דרוזים, נוצרים, מוסלמים ובדואים) סלאמה (כפר בדואי), ועד השטח של כפר ראמה (נוצרים, דרוזים ומוסלמים) כשקיבוץ מורן עטוף גם הוא בשטחי המרעה. בחווה, אותה הקים שמעון בכוחות עצמו, עובדים כרגע שמעון ושני בניו. בשנים 2012-2013 התפשטה בארץ מחלת "קדחת העור" בבקר במהלכה נדבק גם העדר של שמעון. ההדבקה במחלה מתבצעת לרוב באמצעות חרקים עוקצים, זבובים ויתושים. באזור העקוץ מופיעות על גבי עור בעל החיים תפיחות קשות המתפשטות לאזורים נרחבים עד שמכסים את שטח העור כולו. כתוצאה מהמחלה נוצרת פגיעה בפוריות, בייצור החלב, הבשר, כמו גם תמותת בעל החיים. ההחלמה מהמחלה נמשכת חודשים רבים ודורשת השקעה גדולה בהזנה וטיפול, פעמים רבות ללא הצלחה בריפוי. החווה ספגה מכה כלכלית קשה והעדר הצטמצם לשליש מגודלו. כרגע העדר עוד בתהליכי החלמה והחווה משתקמת לאט מהנזק.

#### פשיעה חקלאית והחיבור עם השומר החדש:

שטחי המרעה של שמעון גובלים במוקדי חיכוך בעייתיים כך שמכל כיוון ישנן פשיעות והצקות ממקור אחר. יש גניבות, פלישות עדרים וחיתוכי גדר באופן תמידי. דפוס הפושעים קבוע יחסית והגניבה מתבצעת בעיקר באביב בשעות בין הערביים כשהפרות מניקות את העגלים הנגנבים. כדי למנוע את זה ניסה שמעון מספר פעמים לחסום את הדרכים העוברות בשטחי המרעה למשך התקופה בה שיא הגניבות כך שתהיה דרך מרכזית אחת שבה יוצב השומר, אך הפקחים בשטח לא אישרו זאת. החיבור עם השומר החדש נעשה לאחרונה, כשבנו של שמעון פנה לארגון בבקשת עזרה אחרי פניות רבות למשטרה שאינן הועילו ואחת אף הובילה להתפרצות קטטה. הארגון נענה ומאז הבנות של שנת השירות במצפה עין כמונים מגיעות ל2 לילות קבועים בשבוע לעזור עם השמירות. בנוסף מגיעים מתנדבים לערוך שמירות במספר לילות ושבטות בחודש. העזרה בשמירות משמעותית מאד ו"מחיה את החווה" לדבריו של שמעון. זהו צורך קיומי לחלוטין של החווה. עד עכשיו היו בכל לילה 3 שומרים ב3 מוקדים שונים (ברפת ובשני צדדי ההר) – מדובר בסכומים עצומים שהחווה נאלצת לספוג במשך שנים. בחלק מהלילות שמעון שומר על הבקר ובחלק גם בניו.

בנוסף לשמירות, מגיעים אלפי מתנדבים לשטח כחלק מהתכניות "מתחברים לאדמה" ו"לעבדה ולשמרה" ועוסקים בהשבת שטחי המרעה ע"י עישוב והוצאת הקידה השעירה שצומחת בכל השטח ובעבודה סביב ענף הזית: עישוב, גיזום, דילול, חשיפת כרם מוזנח ומסיק זיתים בעונה.

#### מפת השטח:





## מקרא מפה :

1. הכניסה למושב חזון
2. מפטמה - מוקד שמירה מרכזי + חנייה למוקד שבועות עבודה (האוהלים בסמוך)
3. כרם זיתים ותיק (מסיק זיתים בעונה)
4. כרם זיתים מוזנח – השבחת הכרם
5. האוטובוס - מוקד שמירה צפוני. מימין ומשמאל חלקות השבחת מרעה
6. האוטובוס - מוקד שמירה צפוני. מימין ומשמאל חלקות השבחת מרעה
7. צומת חשובה – שמאלה לזיתים וימינה להשבחת מרעה
8. צומת הכניסה לשטח (הפנייה מהכביש הראשי)



סקירת גיאוגרפית והיסטורית ניתן לקרא בקטע שנכתב לשטח עבודה בחזון בעמוד

**משק 'עין כמונים'** ממוקם בגליל התחתון על כביש 85 מערבית לצומת קדרים ומזרחית לבקעת בית הכרם. גבולותיו של משק עין כמונים: מצפון - קיבוץ פרוד ואמירים, ממזרח - שטחי המרעה של כחל (בפועל - סאלח מוואדי סלמה, כפר בדואי סמוך) ממערב - שטחי המרעה של משפחת "א-טור" מהכפר המעורב ראמה (כפר המאוכלס בדרוזים, נוצרים פלאחים ובדואים). המשק ממוקם בתפר בין הגליל העליון לתחתון. מצפונו מתנשא רכס המירון ומדרומו זורמים נחל צלמון ונחל עמוד המנקזים את האזור הצפון-מזרחי של הגליל התחתון ואת האזור הדרומי-מרכזי של הגליל העליון. בשנת 1979 הגיעו בני משפחת אברוצקי לגליל והקימו בו את משק עין כמונים, משק חקלאי קטן המחזיק במרעה טבעי ועדר הכולל מאות עיזים. המשפחה הפכה לחלוצת מחלבות הבוטיק המייצרות גבינות עזים בישראל.

#### **הקמת "עין כמונים" - המשק של משפחת אברוצקי:**

המשק הוקם בשנת 1979 על ידי אמירים ודרורה אברוצקי, שחיפשו אתגר חדש אחרי שנים מוצלחות בחוות "נאות הכיכר" בערבה, שם היו מהחקלאים הראשונים של האזור (שנות החמישים). החווה שילבה בין חקלאות ותיירות. היו בה דקלים לתמרים, בחורף עגבניות וחברה של סיורי מדבר עם ג'יפים. מטרת המעבר הייתה אידיאולוגית-לאכלס את הארץ בפריפריה. השם 'עין כמונים' נלקח (באישורו של אפרים קישון) מהספר 'השועל בלול התרנגולות' המספר את סיפורו של מקום שכוח אל ובירוקרטיה. הניסיון הראשון היה להקים חווה לגידול "ברבר" (זן מסוים של ברווזים שאינו מוחזק כרגע בחוות בארץ). הניסיון כשל וגרר לפשיטת רגל וקריסה כלכלית של המשק. "חוק גל" (שמגן על חקלאים ע"י מניעה של עיקול השטחים שבעלותם גם אם נקלעו למצוקה כלכלית) נחקק כמה שנים מאוחר יותר ותרם מאד להתמודדות ולשיקום. מחוסר ברירה ובמטרה להיאחז בשטח בכל מחיר אמירים החל לגדל מספר עיזים (שקיבל במתנה מחבר מיבנאל), וכך מתוך הקריסה הצליח להניע פרויקט חדש. העסק צמח ממש מתוך המצוקה בה היו שרויים. לאחר הכישלון עם הברברים המצב היה כל כך חמור שלזוג אברוצקי לא היתה היכולת אפילו לקנות אוכל כדי להביא לילדים לבית הספר. בתושייה רבה דרורה הכינה גבינות מחלב העיזים באמבטיה בבית אותם החליפה בתמורה למוצרים בסיסיים במכולת. לאט לאט העסק גדל והתייצב. בהמשך, האמבטיה הביתית הוחלפה במחלבת בוטיק הממוקמת לצד הדיר. מחלבה זו היא מראשוני המחלבות ליצור גבינות בוטיק בארץ, ונחשבת למובילה בתחומה. המחלבה מייצרת כשלושים סוגי גבינות עיזים. המסעדה (בה תפריט המבוסס על גבינות תוצרת החווה) נפתחה לאחר שעצירת אנשים באמצע הדרך ובקשה להתכבד מייצור המשק הפכה לתופעה שכיחה. את עצי הזית נטע אמירים לאחר שבדואי, שהגיע לשחרר את ביוב המסעדה שנשתם, שאל אותו מדוע הוא לא שותל זיתים בשטח. למשמע השאלה אמירים הביע פליאה, "איך בדואי אומר לו - יהודי ציוני, לשתול זיתים" בעקבות שתילת הזיתים נבנה גם בית הבד, בו משולבות טכניקות עבודה עתיקות ומודרניות באמצעות אבני רחיים עתיקות בנות 180 שנה לצד ציוד חדשני. בשנות השמונים כל המשפחה הייתה פעילה ומגויסת לטובת המשק וכשהוריו הזדקנו לקח פלג, הצעיר מבין חמשת הילדים, פיקוד על העסק.

#### **המשק כיום:**

- כ- 800 עיזים חולבות המחולקות לעדר עיזים במרעה (עדר שמתבסס על רעייה ואוכל את הצמחייה בשטחי המרעה).
- עדר עיזים אלפיניות בדיר (עדר מזן מיוחד שמניב יותר חלב ולא יוצא למרעה אלא מקבל אוכל בדיר).
- 1,000 עצי בעל 1000 דונם של עצי זית שתולים.
- 2,000 דונם שטחי מרעה.

- בית בד המייצר שמן זית גם לצרכנים חיצוניים.
- מחלבה לייצור גבינות עיזים ייחודיות.
- מסעדה.

עדר המרעה, שנקנה מלכתחילה כתקווה אחרונה, אינו רווחי אך נשאר מטעמים אידיאולוגיים כדי לקבל בעלות על הקרקע ולהיאחז בה, כך שהשטח לא יעבור לידיים זרות. לדבריו של פלג- זו גם הסיבה שמחזיקה את המשך הקיום הנוכחי של החווה.

על אף ההרהורים על עזיבה שעולים בתקופות הקשות- ההיאחזות בקרקע מהווה ערך מהותי עליו פלג חונך וגדל ולפיו הוא משתדל לנתב את חייו.

#### **פשיעה חקלאית והחיבור עם השומר החדש:**

- במשך תקופה ארוכה נגנבו עיזים באופן שיטתי, כשבכל פעם נלקחו עיזים בודדות על ידי אחד מעובדי המשק מראמה שהיה בן בית בקרב המשפחה. אותו עובד יצר לעצמו במהלך הזמן עדר גדול מהעיזים הגנובות. למשפחה לקח זמן לחבר בין הגנבות השונות ולהבין שהעובד שהיה כל כך קרוב אליהם הוא האחראי. (העובד ממשפחת א-טור שאחראית כיום על רוב הפלישות וחיתוכי הגדר בחווה)
- ב-1996 התרחשה גנבה של עיזים מזן מיוחד (אנגלונוביות). אחרי בירורים רבים וחקירות עם אנשים שונים באזור פלג מצא את העיזים אצל משפחה בטובא-זנגריה (משפחת מנדורי), ופנה למשטרה. התהליך המשפטי להחזרת העיזים היה קשה וכלל מאבקים רבים, במהלכם הציתו לפלג מתבן. גם אחרי שהעיזים נמצאו, הקושי הגדול היה להוכיח שהן אכן של פלג. שנה לפני הגניבה נגנב עדר של חקלאי נוסף מהאזור (מהמושב שרונה), ע"י אותם גנבים. אחרי שהחקלאי הוא החזיר לעצמו את העדר בית המשפט קבע שעליו להתחלק עם המשפחה מטובה ולהחזיר להם חצי, מהיעדר הוכחה שהעדר שלו. בגלל שהעיזים של פלג היו מזן מיוחד ונדיר ההוכחה הייתה פחות מסובכת ומתוך 6 עיזים גנובות חזרו 4. העונש שקיבלו הגנבים היה זניח- קנס של 1,000 ₪ על החזקת רכוש זר.
- ב-2009 כשפלג היה במילואים במבצע עופרת יצוקה נגנבו 200 עיזים. באותו הלילה של הגניבה חזר פלג מהמבצע והלחימה בתוך עזה והיה כל כך תשוש שלא הבחין בגניבה. רק ב-5 בבוקר ראה שהדיר ריק ועשה מייד סריקה בחווה עד שמצא את עקבות העדר ועקב אחריהן עד לנקודת ההעמסה (על כביש 85 בחנייה הגדולה במיקום של הטרסה המזרחית). הוא נסע מהר למעבר של הבקעה על כביש 90 וקיווה שהשומרים במחסום והמצלמות שם יעזרו. בדיעבד יודעים שהגנבים לא נסעו דרך שם אלא על כביש 6. בזכות התגייסות של המשטרה ושיתוף עם משמר הגבול ושירותי הביטחון העדר נמצא באלעזריה (כפר ערבי סמוך לירושלים מחוץ לקו הירוק) לאחר 3 ימים ולילות של חששות כבדים וחיפושים בלתי פוסקים, ורוב העדר הוחזר למשק. הגנבים נתפסו ונאסרו.
- ניסיון לגנבת שמן זית מבית הבד בעונת המסיק האחרונה. בזכות המצלמות הניסיון, שהיה מהווה נזק בסך 50,000 ₪, סוקל.
- חיתוכי גדרות רבים. בדרך כלל באורך של מטרים ספורים על מנת לפלוש לשטח. על מנת להילחם בפלישות וחיתוכי הגדר, נבנתה טרסה בצד המזרחי ובצד המערבי של החווה באורך של כ-2 קילומטר! הטרסות נבנו על ידי אלפי מתנדבים.

- פלישת עדרים זרים שעושים רעיית יתר באופן יומיומי- מלחמת התשה יומיומית. בעיקר פלישות מהצד המערבי על ידי משפחת א-טור מראמה ופלישות בצד המזרחי בחסות סלאח מוואדי סלמה.

לאחר הגניבה הגדולה (2009) עלו מחשבות על פניה לעזרה, אך הצעד התעכב מתוך רצון ותקווה להסתדר באופן עצמאי וללא גורמים חיצוניים. בסופו של דבר שיתוף הפעולה עם השומר החל ב2011 ונחל הצלחה רבה. השילוב עם השומר החדש מאד משמעותי לדבריו של פלג, העזרה הניתנת מרימה את המשק על הרגליים – כלכלית ומנטלית. הפרויקטים –

- שנת שירות: 8 בנות שבמשך שנה מבצעות שמירות לילות, מוציאות למרעה, מבצעות חליבה, מסיק ועבודות בבית בד.

- קבוצות מתנדבים ושבועות עבודה: בניית טרסה ("מדהים. נותן תחושת עוצמה, מרתיע"), מסיק זיתים, בניית כיתות לימוד, השבחת קרקע.

המשק משמש כרגע כיעד מרכזי בעבודה עם קבוצות. עבודה רבה ושיתוף פעולה חזק עם פלג. בשנת תשע"ה ותשע"ו נערך פסטיבל מסיק גדול של הארגון בחג הסוכות, אליו מגיעים אנשים רבים מרחבי הארץ.

#### מפת השטח:



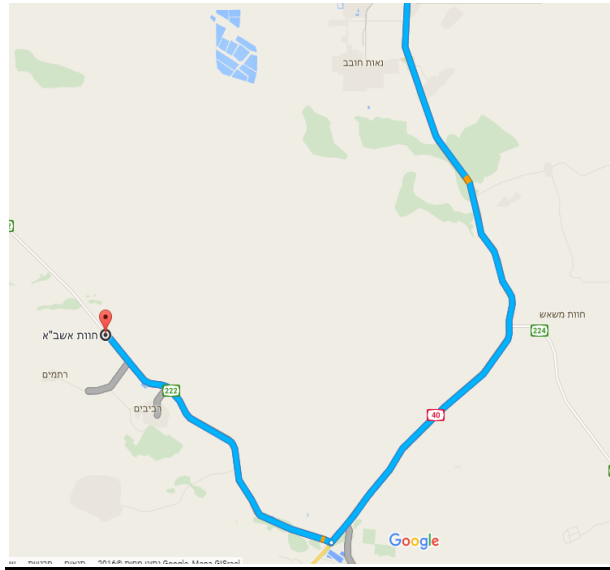
#### מקרא מפה:

- |  |  |
|--|--|
| 1. צומת כניסה                            | 8. כניסה לחווה                                       |
| 2. חניה                                  | 9. מעיין עין שית (משופץ על ידי מתנדבים)              |
| 3. כניסה לשטח המרעה של עין כמונים (שער)  | 10. טרסה פרוז (בבנייה)                               |
| 4. חלקה לעבודות עתידיות                  | 11. מסעדה  |
| 5. חלקת זיתים גמורה                      | 12. חלקת זיתים שפלג נטע                              |
| 6. חלקה לעבודה נוכחית                    | 13. חלקת זיתים שפלג נטע                              |
| 7. דיר ישן- מתחם לינה לקבוצות ומחסן ציוד | 14. כיתת לימוד תחתונה, ממנה יוצא שביל הולכי רגל למטע |
|  | 15. כיתת לימוד עליונה                                |

## תיק הדרכה – אשב"א – יוסי (יוסף) אזולאי

### פרטי עבודה ודרכי הגעה לשטח:

הגעה לשטח: מפה מצורפת



הגעה מצפון: כביש 40 נסיעה לכיוון דרום, בצומת משאבים פונים ימינה (מערבה) לכביש 222. עוברים את הפניה לרתמים וקילומטר לאחר מכן נמצאת החווה מצד שמאל. השלט לחווה ממוקם מימין במקביל לפניה, והשביל עצמו מוסתר ע"י צמחיה, כדי לא לפספס את החווה מומלץ לנסוע לאט לאחר הפניה לרתמים. יש להתקשר ליוסי שיפתח את השער. אחרי הכניסה לחווה חשוב לוודא שהשער נסגר.

- ניתן להגיע עם ווייז- יש לכתוב "חוות אשב"א" בחיפוש.

### 1. **פינות ישיבה לקבוצות:**

בחווה יש מס' מוקדי ישיבה- ניתן להושיב עד 150 איש בחאן בכניסה לחווה, ו-150 בכל אחת מהרחבות המוצלות שמאחורי היקב, בין מכולות הצידוד. בימים לא חמים מידיי ניתן להושיב כ-1000 איש ברחבת החול מול דלתות היקב ובית הבד. קבוצות קטנות ניתן להושיב תחת עצי הזית במטע.

### 2. **מיפוי עבודות:**

- ד. השבחה וגזוזם של עצי הזית.
- ה. מסיק זיתים.
- ו. עישוב של שטחי החווה.
- ז. דישון
- ח. שיפור תשתיות.

## סק"ג הנגב:

הנגב הוא משולש צר וארוך בדרום ארץ ישראל. מקור השם במקרא, ומשמעותו סימלית: הפועל "לנגב" הינו לייבש ממים, מתאים לאופי המקום. המונח "נגב" משמש בתנ"ך לציון כיוון דרום (ימה, קדמה, צפונה ונגבה).

קיימות הגדרות שונות לתיחום המדויק של הנגב, שניתנו על ידי חוקרים שונים. נוטים להגדיר מדבר לפי כמות המשקעים היורדת- אזור שיורד בו פחות מ-200 מ"מ גשם בשנה נחשב אזור מדברי. בהתאם לכך, הגבול הצפוני הוא קו 200 מ"מ. בשנים האחרונות מעט משקעים ירדו גם צפונית לנגב והקו העפיל צפונה, וכל שטחים שלפי כן הוגדרו כלא מדבריים. בגדול, אנחנו מתייחסים לציר ערד-באר שבע כאל גבול צפוני. הגבול המערבי הינו קו הגבול המדיני עם מצרים. זהו גבול מלאכותי. הגבול המזרחי הוא הקל ביותר לזיהוי- לאורך בקע הערבה עד מפרץ אילת. הגבול הדרומי הוא איחוד שתי צלעות המשולש (מערבי ומזרחי) ופגישתם בים סוף. שטחו של הנגב כ-13,000 קמ"ר.

תמונת הנוף בנגב היא ייחודית ומגוונת, ומורכבת ממרכיבים גיאולוגיים שונים: שברים וקמטים, נחלים רחבי ידיים וקניונים מרשימים. נציין שתי תופעות ייחודיות, כמעט, לנגב: מכתשים- אין עוד הסכמה מלאה לגבי היווצרותם. התיאוריה הנפוצה גורסת כי העמק רחב הידיים היה בעבר רכס עצום. שיאי הקמרים בלטו מחוץ לים שהקיף באותה תקופה עתיקה את שאר היבשת. השכבות הקשות שבשיא הגובה נשחקו ע"י הרוחות. כתוצאה מכך, השכבות העליונות הוסרו בצורה כמעט סימטרית והשכבות התחתונות, הרכות, נחשפו. בעקבות השיפוע הנחלים החלו להתנקז לנחל אחד מרכזי שסחף את שכבות החול הרכות אל מחוץ למכתש. המכתשים היחידים בעולם שנוצרו בתהליך הזה נמצאים בנגב ובסיני. תופעה מעניינת נוספת היא דרך היווצרותם של נחלים קדומים בנגב. ייחודם של נחלים אלו (כמו: צפית, ממשית וחתירה) מעבר לעתיקותם הגיאולוגית הוא בהיווצרותם, שקודמת לקמר דרכו הם זורמים! רוב הנחלים בארצנו החלו לזרום על רכס מסוים לאחר התרוממותו. אך אצל נחלים אלו התהליך הפוך. בזמן הקימוט בנגב והיווצרות הרכסים והגבעות, התחתרו גם נחלים זורמו לפי השיפוע. נחלים אחדים הצליחו לחתור בקמר מהר יותר מ"צמיחתו" לגובה. וכך, הנחל בעצם קודם לקמר והכתיב במידה מסוימת את התהוות צורתו.

בכדור הארץ קיימת חגורת מדברים עולמית, המצויה בקו רחב 30 מעלות. הנגב מצוי בשוליה הצפונית של החגורה. בהתאם לכך, האקלים בנגב מאופיין בטמפרטורות גבוהות ומעט מאד משקעים. כמות המשקעים פוחתת באופן מתון מצפון לדרום וכן ממערב למזרח (לקראת אילת הממוצע הוא 30 מ"מ גשם בשנה, בעוד שבאזור באר שבע 200 מ"מ). אקלים הנגב מאופיין בהפרשי טמפ' גבוהים מאד בין היום והלילה. עדות לכך אפשר לראות על הקרקע- אדמת הנגב מחורצת ויבשה בשל ההתרחבות בשעות היום החמות וההתכווצות בשעות הלילה הקרות, תנודות הקרקע היומיומיות יוצרות חריצים עמוקים.

הצמחייה המדברית מאופיינת במערכת שורשים מתאימה לתנאי היובש, כך שמתאפשרת קליטת מים משטח נרחב. יש צמחי מדבר (כמו רותם והשיטה) ששורשיהם מעמיקים עד כדי מטרים רבים באפיקי הנחלים, שם חודרים המים לעומק ניכר בקרקע ונשמרים לזמן רב כשהם מוגנים יחסית מהתייבשות. צמחים אחרים מפתחים מערכת שורשים רחבה ושטחית, סמוכה לפני הקרקע, כדי לנצל מימיו של שטח רב. בולט במדבר הפיזור בין הצמחים הצומחים, כך שבין צמח אחד לשני יש מרחק גדול למדי. פיזור זה מאפשר לכל צמח לאסוף מים משטח רחב יחסית (זה גם הרעיון שעומד מאחורי שיטת השתילה של שלמה ז"ל בחווה). מלבד קליטה יעילה, צמחי המדבר בנויים בצורה האופטימלית בכדי למנוע בזבוז מים- עלים (האיבר העיקרי להוצאת מים) קטנים במיוחד, ומכוסים בשערות שמטרתם למנוע אידוי של מים. גם בעלי החיים שמצויים בנגב פיתחו מנגנונים ודרכי התמודדות עם אתגרי המדבר. בניהם, הימנעות מפעילות בשעות החום ע"י הסתתרות מתחת לאבנים או במחילות החפורות באדמה בשעות היום ופעילות בשעות בין הערביים הקרירות והלילה. זו אחת הסיבות לרושם הראשוני המוטעה כי הנגב שומם וחסר חיים. בנוסף, רבים מהם מורגלים לקבל את רוב הנוזלים שהם צריכים מליחוד עלים המכילים מים.

הנגב מהווה 60% משטחי המדינה, אך מתגוררים בו רק כ-8% מתושביה. בשנות ה-50 הנגב אוכלס בקצב מואץ ע"י גלי העלייה ההמוניים שהגיעו ארצה לאחר קום המדינה. בשנים שלאחר מכן אופיין האזור בתחלופה גבוהה של אוכלוסיה בגלל חוסר מקומות התעסוקה. בשנים האחרונות מבוצעת תוכנית מהפכנית של צה"ל בה מועתקים בסיסים רבים לנגב, דבר האמור להוביל לעליה משמעותית באכלוס הנגב, וגיוון אופי התושבים.

מרכיב מהותי מאוכלוסיית הנגב הם הבדואיים. הבדואיים הם בני שבטים נודדים ממוצא ערבי. שםם נגזר מהמילה "בידא" שפירושה בערבית- מדבר. הבדואים מאורגנים בשבטים השונים זה מזה בגודל, בעוצמה ובמידת הנוודות. פרנסתו העיקרית של הבדואי המסורתי היא גידול גמלים וצאן, המספקים את רוב צרכיהם (בשר, חלב וצמר). הקמת המדינה, כמו גם התפתחות המזרח התיכון כולו, גרמו לשינויים כלכליים, חברתיים ותרבותיים בחייהם של הבדואים.

#### אשב"א

חוות אשב"א ממוקמת בנגב בשטחי מועצת רמת הנגב, על כביש 222, בצמוד ליישוב רתמים. כ-3 ק"מ מצפון-מערב לרביבים וכ-40 ק"מ דרום-מערבית לבאר שבע. הפזורה הבדואית ביר הדאג' צמודה לקיבוץ רביבים ולרתמים. בשל אופיו המדברי של השטח, הקמת וגידול החווה החקלאית מלווה באתגרים רבים. הצמחייה צריכה להסתגל ולשרוד תנאים קשים, שהעיקריים בהם הם מחסור במים, חום גבוה במהלך היום וקור בלילה. מזג האוויר באזור חוות אשב"א אופייני לאקלים המדברי. בחורף גשם מועט וקור ולאחר גשמים חזקים באזור ניתן לראות שיטפונות מרהיבים. בקיץ בימים חם ויבש, ובלילות קריר. עונות המעבר בדרך כלל נעימות אך לעיתים מלוות בסופות חול.

#### רקע היסטורי של אשב"א והאזור

בתקופת האבן הקדומה היה הנגב אחד המעברים דרכם התפשט האדם המודרני הקדום מאפריקה לכיוון אסיה ואירופה. היה זה המעבר היבשתי היחידי ולפיכך ככל הנראה העיקרי. בנגב נמצאו ממצאים אופייניים לתרבות המוסטרית (תרבות פרהיסטורית של ציידים-לקטים) במקומות כמו הר הנגב, נחל הבשור ורמת מטרד. הממצאים העיקריים הם כלי צור ועצמות בעלי חיים שניצודו.

במקרא מצוינים מספר יישובים חשובים שהיו בנגב, ביניהם באר שבע, שם התגורר אברהם אבינו וקבע את משכנו. לפי חלוקת השבטים של עם ישראל, בצפון הנגב ישבו שבט יהודה ובדרומו שבט שמעון. הנגב היה בשליטת ממלכת שלמה, ובהמשך עברה השליטה לממלכת יהודה שהתפצלה מממלכת ישראל המאוחדת. בסוף תקופת ממלכת יהודה פלש לנגב שבט מאדום ואחריהם – הנבטים, שהקימו בנגב ממלכה מפוארת. שרידים ממנה ניתן לראות בעבדת (שם הייתה העיר המרכזית על ציר המסחר הנבטי), ובפטרה שבירדן.

לאחר הנבטים כבשו את הנגב הערבים ומאות שנים אחריהם העות'מאנים. מאז תקופת ממלכת יהודה לא התיישבו יהודים באופן קבוע בנגב, וזאת עד תחילת המאה העשרים, בה החלו ניסיונות ליישוב ארץ ישראל לקראת הקמת המדינה.

הניסיון הראשון ליישב את הנגב ממניעים ציוניים היה הקמת היישוב רוחמה בשנת 1911, ניסיון שלא עלה יפה בגלל תנאי המדבר הקשים. בהמשך, בלילה שבין 5 ל-6 באוקטובר 1946 לקראת הקמת המדינה, הוקמו במפתיע 11 יישובים ביוזמת הסוכנות היהודית, בתגובה לתוכנית "מוריסון גריידי" שמטרתה הייתה לבטל את חוקי הקרקעות וליצור בארץ ישראל משטר נאמנות בריטי. במסגרת התוכנית, אמורה הייתה ארץ ישראל להתחלק לשלושה חלקים: 17% כמדינה יהודית, 40% כמדינה ערבית ו-43% כמחוז בריטי שעיקרו השתרע על אדמת הנגב. תוכנית זו נדחתה הן על ידי המנהיגות הערבית והן על ידי הסוכנות היהודית, ואף על ידי חלק מן הבריטים עצמם. הקמת היישובים נעשתה על מנת לתפוס אחיזה באדמת



הנגב ובסופו של דבר סייעה בהכללת הנגב בגבולות המדינה. בסופו של דבר הצעת החלוקה של האומות המאוחדות כללה את רוב שטחו של הנגב בשטח המיועד להקמת המדינה היהודית.

לאחר הקמת מדינת ישראל, עם הסרת המגבלות שהוטלו על ידי ממשלת המנדט, תמך דוד בן-גוריון ביישוב הנגב ופיתוחו, ואף עבר בעצמו להתגורר בשדה בוקר. במהלך שנות השבעים החל גל נוסף של התיישבות בנגב, בעיקר באזור הערבה ואילת, וזאת בעקבות הסכם השלום בין ישראל למצרים שהחדיר תקווה לשיתוף פעולה כלכלי ומדיני עם המצרים, שיתוף פעולה שיוכל לבסס התיישבות בנגב. גל התיישבות נוסף החל בעקבות העלייה מברית המועצות לשעבר בשנות התשעים. עולים רבים התיישבו בנגב, בעיקר בעיירות פיתוח כדוגמת דימונה וירוחם.

## חוות אשב"א

חוות אשב"א – ראשי תיבות "אזולאי שלמה בן אברהם", משתרעת על שטח של שלוש מאות וחמישים דונם. על מאה מהם גדלים זיתים, 60 דונם ענבים, 30 דונם בוסתן פירות הדר, 10 דונם תבלינים, 10 דונם מנהלה, 140 דונם שטחים פתוחים. החווה הוקמה על ידי שלמה אזולאי ומוקמה בראשונה בגוש קטיף, שם נקראה "חוות אברהם". אחרי הגירוש ב-2005 היא הועתקה למקומה הנוכחי. עצי הגויאבות וחלק מהענבים נעקרו מהחווה שהייתה בגוש ונשתלו לאחר מכן בשטח, גם השער החשמלי בכניסה לחווה היה בעבר בכניסה לחווה בגוש קטיף.

החווה הוקמה מבחירה במיקום אסטרטגי וחשוב לשמירת אדמות וממוקמת באזור מוכה פשיעה חקלאית ופשעה בכלל: גניבות מצה"ל מבסיס צאלים הסמוך, הברחות, בנייה בלתי חוקית ועוד.

את עצי הזית שלמה נטע במרחקים גדולים בהרבה מהנהוג בענף הזיתים כיום. המרחק הזה שומר על בריאות העצים גם ללא ריסוסים כימיים. גם את הגפנים נטע שלמה במרחקים גדולים זה מזה, ועיצב אותם במבנה של שתי קומות. בכרמים של החווה גדלים ענבי פטי ורדו, פיננו נואר, מרלו, שיראז וקברנה סוביניון.

לפני שהתיישבו בגוש קטיף גרו בני משפחת אזולאי בימית. אחרי הפינוי הם עברו לגוש קטיף ולאחר העקירה הנוספת הגיעו לנגב- שם בכוונתם להשתקע. 10 שנים אחרי המעבר לנגב גילו אצל שלמה את מחלת הסרטן, ויוסי הגיע לתמוך בו ולנהל את החווה. בילדותו יוסי לא למד בתיכון וגר עם שלמה, דוד שלו, בחווה בגוש קטיף. את יום העבודה הוא היה מסיים בין הגלים- בים שהשתרע מול החווה. על אף בעייתיות האזור, עם הקסאמים והסכנה הרבה, מבחינת יוסי עזיבת השטח מבחירה לא באה כלל בחשבון. אחרי הגירוש הכיר יוסי את אשתו. בתחילת נישואיהם הם גרו בחו"ל למען הלימודים של אשתו ואז חזרו לארץ והשתקעו ברחובות. יוסי עבד כטכנאי צוללן, וחזר למרחבי הים בו בילה בעברו בגוש קטיף ימים ארוכים. הוא עסק בזה עד להידרדרות בריאותו של שלמה. כששלמה נפטר הבעלות על החווה עברה ליוסי. התוכנית המקורית שלו – לעבור לגור בחווה יחד עם משפחתו, ירדה מהפרק בגלל המצב הבעייתי באזור. לדבריו של יוסי- הוא ילחם על החווה ועל מיקומה בכל כוחותיו, אך לא יסכן את ילדיו ויביא אותם לגור בשטח במצב הנוכחי. כרגע יוסי חי בחווה ואשתו והילדים ברחובות. בגלל החשש להשאיר את החווה בלי שמירה הוא נוסע למשפחה לעיתים רחוקות, רק כשיש מתנדב שמגיע לשמור בחווה לאורך כל זמן ההיעדרות. אפילו את ביתו התינוקת שנולדה לפני מספר חודשים הוא רואה רק מספר פעמים מצומצם, ומגדל אותה מרחוק.

עד למותו של שלמה, החווה הייתה עמוסת פעילות. מאז שחלה שלמה ונפטר החלה התדרדרות משמעותית בפעילות החווה; החנות, גינת התבלינים והבוסתן יובשו ונסגרו, גידולים רבים דעכו ובעלי החיים שחו בשטחה נמסרו. אזורים גדולים ממטע הזיתים והכרם עוד מעובדים, ובית הבד והיקב פעילים לפרקים.

לזכרו של שלמה, שנת השמיטה שחלה בשנת תשע"ה, 2015 - נשמרה בחווה במלואה והעצים לא עובדו וטופחו ואף הפרי נתרם לצדקה.

### **פשיעה חקלאית והחיבור עם השומר החדש:**

משפחת אזולאי נדדה בין השנים מחבל ימית, לגוש קטיף, וכעת לנגב – בשם הציונות.

יוסי עובר מלחמת התשה כלכלית ומנטלית. דפוס הפעולה של הפושעים חוזר על עצמו כשלעיתים קרובות בלילות מתחבאים מאחורי העצים שמסביב לחווה ועושים תצפיות, עד שהיה צורך בהורדת עצים רבים מסביב לשם חשיפת השטח. על אף השמירה שמתרחשת כל לילה, ע"י יוסי, או מתנדבים, ההצקות לא מפסיקות ונזק רב נגרם.

- בחודשים האחרונים הורידו את כל הגדר מסביב לחווה (כקילומטר) וגנבו את הבזנטים - נזק של 80,000 ₪. לאחר גניבה חוזרת ונשנית של הגדרות נחפרה תעלת נ"ט מסביב לחווה.
- נהרגו 7 כלבי שמירה במהלך השנה ע"י רעל.
- פעמיים ירי על החווה.
- בין 15-20 ניסיונות חדירה לחווה.
- העיזים והעופות הוצאו מהחווה מחוסר יכולת להתמודד עם הגניבות.
- פירוק סוללת התעלה ופריצה
- הצקות רבות – הורדת הדגל שמונף בפתח החווה, צפצופים בכניסה, קללות

בשבעה של שלמה ז"ל הגיע אריאל בן-חיים רכז השטח של מרחב דרום מטעם השומר החדש והציע את העזרה והתמיכה של הארגון. משם החל שיתוף הפעולה, שהתמקד בהתחלה בשמירות לילות והמשיך לאלפי מתנדבים שמגיעים לעזור בעבודות החווה. החווה מהווה מוקד קבוצות מרכזי בדרום ובכך מספקת ליוסי, שגר ומתפעל את החווה לבדו (הועסק אצלו תאילנדי בעבר, אך הוא עזב ועד שישתיימו התהליכים הבירוקרטים אין בחווה אף פועל), כוח עבודה עצום. אלפי הידיים מגויסות לעבודות משמעותיות ביותר ועוזרות למנוע קריסה טוטאלית של החווה. גם המימד החינוכי שהפעילות מייצרת משמעותי ביותר ליוסי, ומבחינתו הופך להיות ממש מהות החווה. החזון שלו הוא להפוך את החווה לחווה חינוכית בשיתוף עם הארגון.

הפרויקטים-

- שמירות לילות ע"י מתנדבי ארגון השומר החדש
- קבוצות מתנדבים: מסיק זיתים, דילול, גיזום, עישוב, דישון ועזרה בפעילות השוטפת בחווה (החלפת צינורות מים פגועים, גידור של השטח אחרי פריצות...)

**מיפוי שטח:**



- |                     |                         |
|---------------------|-------------------------|
| 1. צומת כניסה לחווה | 6. כרם ענבים            |
| 2. היקב ובית הבד    | 7. מטע זיתים            |
| 3. חאן אירוח        | 8. מטע זיתים צעיר       |
| 4. מתחם קראוונים    | 9. מאגר מים של "מקורות" |
| 5. הבית של יוסי     | 10. בוסתן פירות         |

## תיק הדרכה – ציפורי – חיים זילברמן

### **פרטי עבודה ודרכי הגעה לשטח:**

1. הגעה לשטח: מפה מצורפת  
בנסיעה על כביש 77 (לכיוון צפון-מזרח) יורדים במחלף המוביל לכביש 79 (לכיוון מזרח - ימינה)  
לאחר כארבעה קילומטרים פנייה שמאלה למושב ציפורי.
2. נקודת הדרכה: חוצים את המושב (ישר כל הדרך) עד הגעה לשער האחורי של המושב. יוצאים  
מהשער (על מנת לפתוח מתקשרים לחיים זילברמן) נוסעים ישר עד פנייה ימינה לבית העלמין וקבר  
רבי יהודה נשיאה. משם אוספים את הקבוצות רגלית לנקודות העבודה השונות.
3. סוגי עבודות:
  - א. בניית טראסה – במקום הגדר שנחתכה (הגבעה הקטנה – שטח מספר 7)
  - ב. השבחת מרעה – חלק גדול מהשטח מכוסה בסירה קוצנית וקידה שעירה (שטחים מספר 3-4-5)

### **סק"ג:**

עמק יזרעאל הוא עמק גדול בצפון ארץ ישראל. התחום של העמק הוא בין הרי הגליל התחתון, הרי  
השומרון ורכס הכרמל, והוא נמשך ממישור החוף ועד לבקעת הירדן. עמק יזרעאל הוא הגדול בשברי  
המשנה של השבר הסורי אפריקני. בערבית מכונה העמק "עמק בן עאמר".

ציפורי הוא אומנם מושב בגליל התחתון, אך נמצא בתחום השיפוט של המועצה האזורית עמק יזרעאל,  
כחמישה קילומטר מזרחית למחלף המוביל. גובהו כ-250 מטר מעל פני הים, בקרבתו נמצא נחל ציפורי  
ותחנת הנזירים המפורסמת.

ישובים סמוכים: קיבוץ הסוללים, שמשית, גבעת אלה, נצרת והושעיה. הכפרים הסובבים: עילוט, משהד  
ורומת אל הייב.

### **רקע היסטורי על ציפורי והאזור:**

בימי הורדוס (37 לפנה"ס – 4 לפנה"ס) היתה ציפורי עיר ראשית בגליל. השם ציפורי מופיע כבר בתקופת  
המשנה ומסמל את ישיבתה של ציפורי בראש ההר כצפור (מובא בתלמוד). עד המאה הרביעית שמשה  
ציפורי מרכז רוחני יהודי חשוב. ציפורי היתה מושב הסנהדרין ומקום חתימת המשנה. המושב היום שוכן  
במקום בו שכן היישוב העתיק ציפורי ונקרא על שמו.

בשנת 1948 נכבשה העיירה הערבית ספורייה במבצע דקל על ידי חטיבת כרמלי. רוב תושביה נמלטו ממנה  
לסוריה ולבנון, ואלה מהם שנשארו הועברו לנצרת וליישובים הערביים הסמוכים. (כיום, שכונה בנצרת  
עדיין נושאת את השם ספורייה) היישוב נוסד בסיוע הסוכנות היהודית ותנועת המושבים, ומייסדיו,  
עולים מטורקיה ומבולגריה, עזבוהו ברובם אחרי תקופה קצרה. בראשית שנות ה-50 הגיעו אליו עולים  
מרומניה שתקעו יתד ונשארו.

במשך השנים גדל המושב, ובשנת 2000 החל בהקמת שכונת הרחבה קהילתית, בה נקלטו הן בני המושב  
והן תושבים חדשים. כיום מונה המושב כ-180 משפחות, מהן 70 בעלות משקים חקלאיים ו-110 משפחות  
של תושבים שאינם חקלאים.

## **הקמת העדר של משפחת זילברמן:**

שנת 1950, סנדו זילברמן (סבא של יואל, מנכ"ל הארגון) עולה לישראל ולומד בירושלים מתמטיקה. לאחר כשנה הוריו מגיעים לארץ. הוריו, עיראקיים במוצאם, רוצים להתמקם במושב ציפורי. מושב המורכב מעולים מתורכיה, בולגריה ורומניה. התנאי לקבלת בית במושב הוא שיהיה בן ממשך, ולכן סנדו נאלץ לעזוב את לימודיו בירושלים ולבוא לעזרת הוריו. אביו של סנדו, יינן במקצועו חולם להקים יקב ולהמשיך בעיסוקו. לאכזבתו הרבה הוא מקבל פרה, עגלה, חמש תרנגולות ומגורים בבית ערבי נטוש... וככה בשונה מחייהם אותם עזבו בניכר, משפחת זילברמן מנסה להסתגל לחיי המושב החדשים. בשנת 1970 מתכנסת אסיפת חברי מושב ציפורי, הם מחליטים על הקמת עדר משותף כדי לשמור על הקרקעות מסביב למושב. סוכם שכל אחד מ-70 החברים ייתן עגלה או שתיים וכך יקום העדר. העדר הוקם אך לאחר כשנה, בשל חוסר התאמה של העדר למרעה זה לא הלך והעדר התפרק. מנהל מקרקעי ישראל, רצה לקחת את אדמות המרעה כ-4,700 דונם מהמושב ולכן שוב מתכנסת אסיפת כללית, 17 תושבים מחליטים לנסות ולהקים את העדר מחדש, הפעם עם זן מתאים. באותו הזמן בני משפחת עודאי מרומת אל הייב, נכנסים עם העדר שלהם לאדמות המרעה של ציפורי, רועים שם את העדר שלהם (שהוא ללא רישיון) וגומרים את המרעה לעדר של ציפורי. עשרות תלונות מוגשות למשטרה, אך התיקים נסגרים מחוסר עניין לציבור. בשל הפלישות היומיומיות יש קושי גדול להחזיק את העדר ולהפוך אותו לרווחי. בשנת 1988 נותרו שלושה שותפים לעדר: סנדו ועוד שניים מחברי המושב. סנדו מחליט לרכוש את כל העדר, כ-120 ראש של בקר בניסיון להפיח חיים בעדר הדועך. סנדו מגלה לתדהמתו ששולם פרוטקשיין לבני הכפר הסמוך והוא איננו מוכן לשמוע על כך יותר. למרות נחישותו של סנדו לשמור על העדר, הוא סובל עדיין מחיתוכי גדרות, ופלישות של עדרים לשטחי המרעה שלו. הוא ספג מכות מהרועים השכנים. ילדיהם של משפחת עודאי שנולדו יותר מאוחר נולדו למציאות שהשטח הזה שלהם. הם לא הבינו את הבעיה של מרעה בשטחים של ציפורי. מבחינתם זה שלהם.

## **פשיעה חקלאית והחיבור עם השומר החדש:**

בשנת 2004, סנדו נפטר וחיים זילברמן, בנו, מחזיק את העדר. הפשיעה החקלאית וההתנכלויות מצד הבדואים תושבי הכפר השכן מתגברות והולכות ועל אף ערכי הציונות ואהבת הארץ שזורמים בעורקי המשפחה, חיים מוצא את עצמו מותש כלכלית ונפשית. יואל נכדו, שמשרת באותה תקופה כקצין בשייטת, לוקח יוזמה ועובר לגור על גבעה בשטחי המרעה של אביו, במטרה להגביר את הנוכחות ולמנוע את הפלישות. נוכחותו בשטח מורידה משמעותית את כמות הפלישות. יואל מגייס כמה חבריה שיעזרו בתיקון הגדרות שנחתכו. רשות המרעה והקרן הקיימת מממנות את העלויות והגדרות חוזרות לעמוד על תילן. חקלאים נוספים מהאזור שומעים על שמירתו של יואל בשטחי המרעה של ציפורי ופונים אליו לעזרה בגלל אותן תלונות דומות של פלישות, חיתוכי גדרות, גניבות וכו'.. יואל מכנס את החקלאים ומבין שהבעיה איננה בעיה פרטית של משפחתו אלא בעיה לאומית. כך מתחיל לו ארגון השומר החדש, ארגון של כ-120 מתנדבים ששומרים (נוכחים בשטח) בלילות ומאפשרים לחקלאים לנוח מעמל היום, להתפרנס ולשמור בעבור כולנו על קרקעות המדינה.

[ארגון השומר החדש לקוח משמו של ארגון "השומר" אשר היה ארגון הגנה ביישוב היהודי בארץ ישראל בשנים 1909-1920. הארגון הוקם על ידי אנשי העלייה השנייה, ומטרתו המוצהרת הייתה "כיבוש השמירה" ו"כיבוש העבודה", כלומר, לימודן והעברתן לידיים יהודיות בכפר ובעיר בארץ ישראל. בשיא פעילותו, בשנת 1913, מנה הארגון כ-120 חברים וריכז את השמירה ב-13 מושבות בארץ ישראל לאחר פירוק "השומר" בשנת 1920, השתתפו חברי הארגון בהקמת "ההגנה" וגדודי העבודה. תרומתם ניכרה גם בהקמת הפלמ"ח וצבא ההגנה לישראל. לארגון "השומר" חלק חשוב במורשת הציונית בשל עקרונות כיבוש העבודה ובכלל זה כיבוש השמירה, חלקו בהקמת ההתיישבות בארץ ישראל, ואומץ הלב, הנחישות וההקרבה של חבריו.]

משנת 2006 בזכות ארגון השומר שהוקם על ידי בנו, מצליח חיים להרים ראש ולשרוד. לפני כארבע שנים, בשני לילות חורפיים וגשומים, כאשר לא היתה שמירה בשטח, נחתכו 15 ק"מ של גדר, כמעט כל גדרות המרעה של משפחת זילברמן. כיום מונה העדר כ-300 ראש של בקר. חיים מספר שלפני כ-7-8 שנים העדר היה מעט רווחי, אך מאז שהתחיל יבוא הבשר מחו"ל הוא איננו רווחי. כשנשאל מדוע למרות הכול עדיין מחזיק את העדר? ענה בפשטות: "ציונות"

מיפוי שטח:



מקרא:

- |   |                                     |
|---|-------------------------------------|
| 1. צומת הכניסה למושב ציפורי             | 5. שטח השבחת מרעה                   |
| 2. שער אחורי – מושב ציפורי (יציאה לשטח) | 6. גבעת סנדז – הגבעה בה הוקם הארגון |
| 3. שטח השבחת מרעה                       | 7. הגבעה הקטנה – בניית טראסות       |
| 4. שטח השבחת מרעה                       |                                     |

## תיק הדרכה – מצר – נתי הגאי

### פרטי עבודה ודרכי הגעה לשטח:

#### 1. הגעה לשטח: מפה מצורפת

הגעה מצפון: יורדים ממחלף עירון בכביש 6 לכיוון מערב על כביש 65. פונים דרומה לכביש 574, דרך צומת "משמר הגבול". בכיכר הפניה למצר פונים מזרחה לכיוון הקיבוץ על כביש מספר 5923. כאשר נכנסים בשער של הקיבוץ פונים בפניה השלישית שמאלה ובה ממשיכים עד ליציאה מהשער האחורי של הקיבוץ. אחריו ממשיכים בכביש משובש, כ-500 מ' עד לצומת T ובה פונים ימינה אל דרך עפר (אל מול מטע אבוקדו). בצומת הראשונה פונים ימינה ועוברים גשר אירי שלאחריו השביל מתעקל שמאלה וימינה ועוברים גשר אירי נוסף. 200 מ' לאחר הגשר הזה פונים שמאלה וממשיכים לאורך חלקות הזיתים של הקיבוץ עצמו (בהם אנחנו לא עובדים) עד לקצה המטע.

- הגעה בוויז: "השומר החדש מצר מרעה" יוביל עד לשטח העבודה העליון.

#### 2. פינות ישיבה לקבוצות:

להשבחת המרעה בחלק התחתון – יש יער אורנים המתאים לישיבת מספר בלתי מוגבל של אנשים. השבחת החלק העליון של הגבעה ועבודה בכרם הזיתים – נפרצו כ-6 כיתות לימוד המספקות צל ומקום ישיבה ל-50 איש כל אחת.

#### 3. מיפוי עבודות:

א. זיתים – גיזום העצים, דילול חזירים, ופתחת החלקות השונות למסיק. כמובן גם מסיק זיתים בעונה.

#### סק"ג:

הרי שומרון, יחד עם הרי יהודה שמדרום להם, הם הקטע ההררי הרצוף הארוך ביותר בשדרת ההר המרכזית של ארץ-ישראל. רצועת הרי שומרון, הנמשכת מאזור הגלבע בצפון-צפון-מזרח ועד לאזור שמצפון להרי ירושלים בדרום-דרום-מערב, היא גבוהה מבחינה טופוגרפית (רום של עד 1,026 מ'); אורכה כ-80 ק"מ ורוחבה 45-50 ק"מ.

להרי שומרון גבולות ברורים ומובהקים: במזרח - בקעת הירדן; במערב - מישור חוף השרון, בקו ברקאי-טול-כרם-קלקיליה-נחשונים-נחל-מודיעים; בצפון - עמקי הצפון, בקו מגדו-גינין-יזרעאל-בית-אלפא-שדי-תרומות; ובדרום - נחל כפירה, המפריד בין הרי גפנה שבדרום שומרון ובין הרי ירושלים

#### רקע היסטורי על מצר והאזור:

קיבוץ מצר שוכן על שטח של 3000 דונם בצפון מערב השומרון. הקיבוץ עלה על הקרקע ב-8 בספטמבר 1953. השם "מצר" – נבחר עקב מיקומו בצמוד לקו הירוק עם ירדן ( מצר פירושו גבול) ובסמוך לכפר הערבי "מייסר", בעל הצליל הדומה.

נוסד על ידי קבוצת **עולים שהגיעו לארץ מארגנטינה**, כולם בוגרי תנועת "השומר הצעיר" בארץ מוצאם. הגרעין המייסד הורכב, למעשה, ממספר קבוצות מאותה שכבת הגיל, שמקורן בקנים השונים של התנועה בעיר הבירה, בואנוס-איירס.

בטרם עלו על הקרקע התגייסו החברים לצה"ל, ואת תקופת שירותם עשו במסגרת הנח"ל. משיקולים ביטחוניים הוחלט להקים את הקיבוץ החדש באזור שבין קיבוץ מענית לבין הכפר הערבי באקה-אל-גרביה. באותו קו עבר אז הגבול עם ממלכת ירדן, ומכאן אחד מהפירושים לשמו של הקיבוץ.

בתאריך ה- 10.11.2002 חדר לקיבוץ טרוריסט פלסטיני מארגון הפת"ח וירה למוות באשה ובמזכיר הקיבוץ. לאחר מכן, פרץ המחבל לבית מגורים וירה למוות באם ובשני ילדיה, בני 4 ו-5. באוקטובר 2003 הרג כוח צה"ל את מבצע הפיגוע וכחודש לאחר מכן, לכד כוח צה"ל את ראש הזרוע הצבאית של הפתח באזור טול כרם ומי שהיה אחראי לשליחתו.

כיום חיים במצר מצר: 450 נפש, מתוכם כ- 120 ילדים ועוד כ-40 תושבים.

### **הקמת העדר של קיבוץ מצר:**

השנה היא 1951, קבוצה של צעירים יהודים תושבי ארגנטינה מתקבצים ביחד במסגרת של חוות הכשרה חקלאית של השומר הצעיר, במטרה לעלות לארץ ולהקים קיבוצים. לאחר ההכשרה בשנת 1953, הם עולים לארץ עוברים הכשרה נוספת בקיבוצים הקיימים, ועולים על הקרקע. הם מתחילים מאפס. גרים באוהלים, עובדים ביום ושומרים בלילה. וככה, עם הרבה ציונות ואהבת הארץ, מוקם הקיבוץ. הוא מקבל 1,500 דונם לשטחי מרעה. הקיבוץ מקים עדר של פרות לחלב, בתקופה ההיא גם הפרות של החלב רועות בחוף ולא ברפת, והן אלה שמחזיקות את הקרקעות מסביב לקיבוץ.

**נתי הגאי**, בן להורים ממקימי הקיבוץ, מבלה שעות רבות בפנית החי של בית הספר. כשעובר לתיכון, נפרד בצער רב מפנית החי, משתלב בעבודות הפאלחה של הקיבוץ ומגדל חמורים כתחביב. נתי מתגייס לגבעתי ובשחרורו מצטרף לעבודה בגד"ש. נתי מבין שזה שלא בשבילו. הוא אוהב את השטח, את החיות והאקשן. בשנת 1991, חוזר לרפת החלב. משנת 1997 מרכז בעצמו את הרפת. השנים חולפות ועם הזמן מגיעים למסקנה שמרעה של פרות חולבות איננו משתלם בגלל קדחת וקרציות והפרות של קיבוץ מצר נכנסות לתוך הרפתות ואינן רועות יותר בשטח.

בשנת 2005, נתי מרגיש צורך ליצור, לשנות להביא משהו חדש לקיבוץ. הוא מדבר עם אחד מסוחרי הפרות שהוא עובד מולו, וזה מציע לתת לו 36 פרות סלקציה [פרות סלקציה – בעדר מזריעים את כל הפרות על מנת שייולדו עגלים, פרה שלא נקלטת בפעם הראשונה, לרוב או שינסו פעם נוספת או שיוציאו אותה מהעדר] נתי מתייעץ עם אנשי הקיבוץ, מתייעץ עם מומחים בתחום ומתחיל בהקמה. העדר רועה בשטחים שמסביב לקיבוץ ולאט לאט נתי מגדיל את העדר ואת שטחי המרעה. העדר מצליח להיות רווחי מעט וגם בשנים שלא, הקיבוץ ממשיך בטיפוח העדר על מנת לשמור על הקרקעות מסביב. הם סובלים מגניבות של עגלים בודדים פה ושם, ומצליחים בכל זאת להישאר עם העדר. הקיבוץ סובל גם מגניבות רבות מהקיבוץ עצמו, בעיקר ממפעל הצינורות "מצרפלסט" השייך לקיבוץ ונמצא בתחומו. הקיבוץ מחזיק סייר שמסתובב כמעט בכל לילה, אך זה לא נותן מענה מלא והגניבות עדיין ממשיכות.

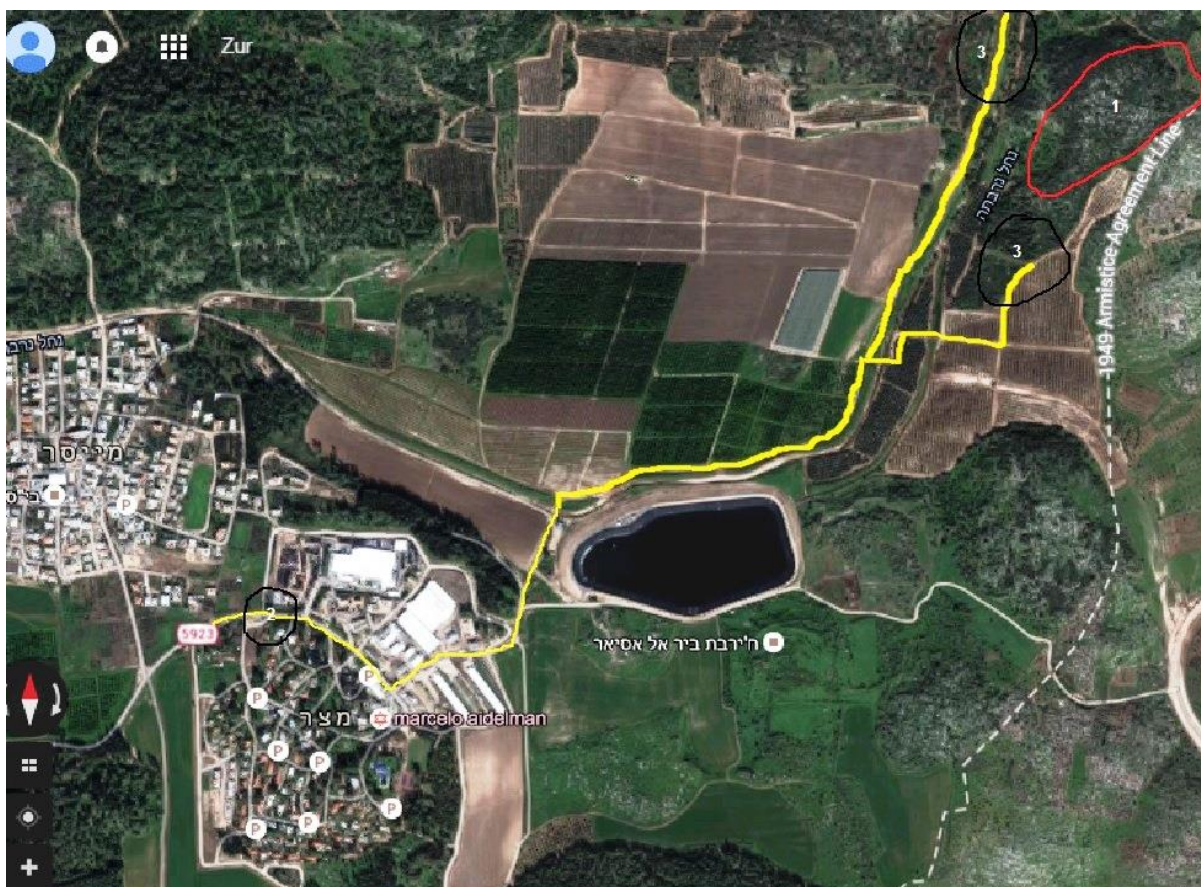
### **פשיעה חקלאית והחיבור עם השומר החדש:**

לפני כשנתיים, נגנבים במהלך השנה כ-25 עגלים, בכל גניבה עגל-שניים. כאן הפגיעה כבר הופכת להיות משמעותית יותר. הקיבוץ סופג עוד הפסד ועוד הפסד. נתי מתייעץ על כך עם חברו ממשק אלטשולר שבבנימינה, וזה מספר לו על ארגון השומר החדש ומציע לו לפנות לארגון. כיום, מתנדבי ארגון השומר החדש שומרים בשטח פעמיים-שלוש בשבוע. בנוסף, תכנית "מתחברים לאדמה" של השומר החדש,



הובילה אלפי מתנדבים לשטח וסייעה בעבודה בשטחי המרעה. נתי, קיבל מהמדינה שטח חדש לרעייה, אך השטח לא היה שמיש לפרות מכיוון שהיה סבוך מדי ומלא בקידות שעירות. המתנדבים הפשילו שרולים ונחלצו לעזרה. בשטח נפרץ שביל רחב מקצה לקצה למעבר העדר וחלק גדול מהגבעה עבר השבחה רצינית. במהלך קיץ 2016, הגיעו במסגרת "שבועות העבודה" של תכנית "מתחברים לאדמה" כ- 900 מתנדבים שהקימו מתחם אוהלים במסוך לעדר, מחוץ לשטחי הקיבוץ. המתנדבים שמרו במשך חודש שלם, לילה-לילה על העדר ובמהלך היום עבדו בהשבחת מרעה, סיקול השדות ועיבוד שטחי הזיתים הסמוכים לשטח המרעה. יש לציין כי כרם הזיתים אותו אנחנו מעבדים, שייך לקק"ל ואנו מאמצים את הכרם, מטפחים אותו ובבוא עונת המסיק, מוסקים את הזיתים ומפיקים שמן זית הנתרם חציו לנוקקים וחציו השני לארגון השומר החדש.

### מיפוי השטח



### **מקראה:**

1. שטח השבחת המרעה (שטח הזיתים נמצא בדיוק צפונית לתיחום של מספר 1)
2. כניסה לקיבוץ
3. כניסה ליער האורנים – ישיבת קבוצות

## תיק הדרכה – רותם – דידי ושירה עמוסי

### פרטי עבודה ודרכי הגעה לשטח:

#### 1. הגעה לשטח: מפה מצורפת

הגעה דרך כביש 90 מדרום: פונים שמאלה (מערבה) לכביש 57. נוסעים על הכביש עד לצומת בקעות בה פונים ימינה (צפון-מערב) לכביש 578. ממשיכים עם הכביש עד הפניה ימינה (מזרחה) לשוב רותם, פונים לכיוון הישוב, לאחר כ-250 מ' יהיו משני צדי הכביש מטעי הזיתים של משפחת עמוסי. ממשיכים עם הכביש לאחר שלושה עיקולים נראה פנייה ימינה לדרך עפר המובילה למשק של משפחת עמוסי.

הגעה דרך כביש 90 מצפון: פונים ימינה (בצומת מחולה) לכביש 578. ממשיכים עם הכביש, עוברים את "גבעת סלעית" מימין, ממשיכים עם הכביש, עד לפנייה שמאלה (מזרחה) לשוב רותם, פונים לכיוון הישוב, לאחר כ-250 מ' יהיו משני צדי הכביש מטעי הזיתים של משפחת עמוסי. ממשיכים עם הכביש לאחר שלושה עיקולים נראה פנייה ימינה לדרך עפר המובילה למשק של משפחת עמוסי.

ניתן להגיע עם וויז עד לישוב – יש לרשום "רותם" בחיפוש.

#### 2. נקודת הדרכה:

בין הדיר לקרוואן קיים אוהל בדואי ניתן להושיב עד 50 איש. בנוסף בדיר קיימת 'זולה' ניתן להושיב עד 15 חברה. (הערה: ניתן לעשות תצפית מבית הקפה בישוב, ממנו אפשר להשקיף על ישובי הסביבה וביום עם ראות טובה ניתן לראות את בית שאן וקיבוצי הבקעה. צריך לקחת בחשבון שהדבר מוסיף הליכה נוספת עד לשטח העבודה).

אין כרגע מקום לקבוצה מעל 50 איש.

#### 3. סוגי עבודות:

- א. גיזום של עצי הזית (מתאים לקבוצות קטנות ואיכותיות. עבודה לא נכונה תגרום לנזק).
- ב. עישוב וניקוש של מטע הזיתים לאחר שמירה של שנת השמיטה.
- ג. בניית טראסות חקלאיות באזור המאהל על מנת לשתול שם ערוגות תבלינים.
- ד. בניית סוכות מרעה בנקודות מסומנות מראש.
- ה. בניית נקודת תצפית והתרענות למתנדבים השונים.

## סק"ג – בקעת הירדן:

בקע הירדן הוא חלק של השבר הסורי אפריקני ומשתרע לאורך נהר הירדן ממקורות הירדן ועד לים המלח. בקע הירדן צר וארוך, וגובל בערבה, בהרי אדום והרי מואב שבממלכת ירדן, בגולן, בבקעת הלבנון, בגליל, בבקעת בית שאן, וביהודה והשומרון. עמק החולה וארץ כנרת הם חלקים צפוניים של בקע הירדן. האקלים בבקעת הירדן הוא חם מאוד ויבש. קיים בו אפקט מדבר צל גשם, כלומר האוויר המגיע אליו מתחמם במהלך ירידתו לבקע וההרים התוחמים את הבקע מונעים חדירה של אוויר אחר. מבחינת האקלים דרומה של הבקעה מהווה למעשה את ההמשך של מדבר יהודה. הצומח בבקעה מחולק לרצועות אורך על פי ההבדלים בסוגי הסלע, האקלים, הגורם האנושי והתבליט של רצועות אלו. כללית, ככל שהאזור מזרחי יותר, עולה אחוז האלמנטים הסהרו - ערביים ויורד אחוז האלמנטים הים תיכוניים בצמחייה.

**רותם** - אחד מתוך שרשרת ישובים השוכנים בגבולה המזרחי של ישראל עם ירדן לאורך כביש 90 בין הכנרת לים המלח. צפונית לרותם על כביש 90 נמצאת בית שאן וקיבוצי העמק. דרומית לרותם משכיות, חמדת ורועי. היישוב יושב על גבעה ששמה בערבית "ראוס אל ג'בסין" - אשר משמעותו קשורה בשכבות משקעי הגבס אשר מצויות בגבעות האזור, למרגלותיו נחל מלחה.

## רקע היסטורי על רותם והאזור:

באזור בקעת הירדן נמצאו מספר אתרים פרה-היסטוריים ובהם אתר מהתקופה הנאוליתית שהתגלה בסמוך לגלגל וכן בסמוך ליריחו, מספר אתרים מהתקופה הכלקוליתית נמצאו בבקעת פצאל וכן מהתקופת הברונזה הקדומה. המחקרים מעידים כי בקעת הירדן הייתה מרכז התיישבותי חשוב והופיעו בה לראשונה טכנולוגיות חדשות כגון הלהב הכנעני וכן קיימת בה עדות לראשית תופעת העיור בארץ ישראל.

בספר יהושע מוזכר גלגל כמקום דרכו נכנסו בני ישראל אל ארץ ישראל. במחקרים עדכניים נמצאו מספר אתרים דומים ותכליתם ממשיכה להיחקר. בקעת הירדן מזוהה עם נחלות שבטי יהודה, גד, ראובן, מנשה ובנימין.

בתקופת בית שני נבנו באזור מספר מבצרים-הצפוני והחשוב שבהם הוא מבצר אלכסנדריון בפסגת הסרטה. במהלך המרד הגדול, לאחר דיכוי המרידה בגליל, הצבא הרומי ערך מסע כיבושים במישור החוף ובהמשך התקדם דרך בקעת הירדן אל פראה שהייתה ממוקמת בעבר הירדן המזרחי. לאחר כיבוש אזור בקעת הירדן, הכוחות הרומיים נערכו לכיבוש ירושלים, כאשר עדיין נותרו כיסי התנגדות במצדה ובמכוור שהחזיקו מעמד גם לאחר נפילת ירושלים. לאחר נפילת המרד, הצבא הרומי המשיך להחזיק מחנות באזור בקעת הירדן.

במהלך התקופה המוסלמית הקדומה, ארץ ישראל נכבשה על ידי המוסלמים מידי הביזנטים ומנזרים רבים ננטשו אך בבקעת הירדן חלק מהמנזרים המשיכו לפעול. בניגוד לתקופת שגשוג שהאזור ידע במהלך התקופה המוסלמית, בעקבות קושי של השלטון העות'מאני לשמור על הביטחון באזורי הספר ובשל קרבת הבקעה למדבר, האזור סבל מהזנחה ופשיטות של שבטים נודדים-האחרונה שבהם בקיץ 1947.

ניסיונות לחידוש ההתיישבות היהודית באזור הבקעה החלו עוד בתקופת השלטון העות'מאני אך הוכתרו בהצלחה רק בתקופת המנדט הבריטי, כאשר הוקם קיבוץ בית הערבה על אדמות הזיכיון של חברת האשלג

ביום המלח. לאחר אישור תוכנית החלוקה בכ"ט בנובמבר הקיבוץ נותר מחוץ לגבולות העתידיים ולמחרת יום הכרזת המדינה ניתנה הוראת פינוי לקיבוץ.

**מ-1948 ועד 1967 הייתה הבקעה תחת שלטון ירדן.** החלק של בקעת הירדן שגובל ביהודה ושומרון נכבש על ידי צה"ל במלחמת ששת הימים, והוקמו בו יישובים חקלאיים על פי "תוכנית אלון" להתנחלות ישראלית, בהתאם לתפיסה הביטחונית שמיקום היישובים הוא שיקבע את גבולות המדינה, שנדרשת שליטה אסטרטגית על נהר הירדן - כדי ליצור חיץ בין האיום המזרחי לבין מדינת ישראל הצרה ושירושלים צריכה להיות במרכז היישוב העברי כדי לתפקד כבירה. לאחר המלחמה החל באזור מאבק מתמשך במחבלים ערביים שחדרו דרך הגבול עם ירדן, שבעקבותיו הבקעה קיבלה את הכינוי ארץ המרדפים. בעקבות פעילות חטיבת הבקעה ולאחר שהצבא הירדני החל לפעול ביד חזקה כנגד המחבלים, השקט חזר. יגאל אלון התווה תוכנית שעל פיה תוקם שדרה כפולה של יישובים בבקעה: קו יישובים אחד יימתח לאורך כביש הבקעה והאחר לאורך ציר שנקרא על שם תוכניתו "כביש אלון" במדרונות מזרח השומרון. התוכנית זכתה לקונצנזוס רחב והביאה להקמת יישובים בעלי אופי חקלאי בבקעת הירדן.

בעקבות הסכם אוסלו בשנות ה-90, הועברה השליטה ביריחו לידי הפלסטינים.

**רותם יח"ד** הוא ישוב אקולוגי בבקעת הירדן השייך למועצה אזורית בקעת הירדן. היישוב נקרא רותם על שם שיחי הרותם הנפוץ בסביבה, יח"ד - ישוב חילוני דתי. ביישוב מתגוררים חילונים ודתיים. היישוב הוקם כהיאחזות נח"ל בשנת 1984 בידי גרעינים מהתנועה הקיבוצית, אך ננטש.

בשנת 2001 הוקם מחדש על ידי מספר רווקים ומשפחות שחלמו על מקום שבו יחיו חילוניים ודתיים בשלום בינם ובין סביבתם. מתגוררות בו כ-35 משפחות וכן מספר רווקים.

היישוב הוא בעל אידיאולוגיה אקולוגית ותושביו מתנסים במחזור ובנייה אלטרנטיבית. המוטו של היישוב, המתנוסס בכניסה ליישוב: "ואהבת לרעך כמוך". ביישוב אין כבישים והוא אינו מוקף בגדר מתוך הרצון לשמור על הסביבה, ומתוך מחשבה שכאשר יש גדר - יש תחושת ביטחון והערנות יורדת.

התושבים החיים במקום מתפרנסים בחלקם ממקצועות חופשיים באזור או במרכז.

#### **הקמת "טנא ירוק" – המשק של משפחת עמוסי:**

בשנת 2000 לאחר שיטוט נרחב בעולם, שירה מחפשת מקום אקולוגי ומשותף לדתיים וחילוניים, ומתמקמת ברותם ביחד עם עוד כמה צעירים למשך כחודש. לאט - לאט מצטרפות משפחות חדשות ליישוב. לאחר כשנה וחצי שירה מכירה את דידי. הם מחליטים להקים את ביתם ביישוב ולעסוק בחקלאות מתוך מחשבה שהחיבור, הקשר בין העם לארץ הוא דרך האדמה, דרך עבודה בידיים. באותו הזמן האדמות המקיפות את היישוב היו נטושות ועובדו חלקית על ידי הרועים מהסביבה בגידולי תלתן ושאר צמחי בר לטובת המרעה שלהם. דידי ושירה שרואים חשיבות בעיסוק בחקלאות עורכים בירור מעמיק ומגלים כי האדמות הסובבות את היישוב אלה אדמות מדינה אשר ננטשו בגלל תנאי מזג האוויר הקשים של הבקעה. בשונה מהצפון אזור הבקעה מצריך השקייה כל הזמן. למרות החששות הכבדים, בשנת 2004 דידי ושירה נוטעים כ-120 דונם של עצי זית. זהו מטע הזיתים הראשון שנטע בבקעה. (ענף הזית בארץ סובל מנזקי של זבוב הזית, בגלל החום הזבוב אינו מצליח להתרבות באזור זה ובחלוף השנים התגלה גידול הזית בבקעה כהצלחה. אין להם בית בד, אך יש להם בית אריזה והם מייצרים במוצק כ-10 טון שמן זית בשנה) באותה התקופה, היישוב הצעיר סובל מפריצות לאור יום לבתי התושבים, גניבות ונזקים. מתוך אידיאולוגיה של

אקולוגיה ושמירה על הסביבה תושבי היישוב אינם מוכנים להקים גדרות לישוב. דידי המשמש כקב"ט היישוב מציע לתושבי היישוב להקים עדר שירעה באדמות שמסביב לישוב מתוך מחשבה שכאשר יש נוכחות – אין הפקרות. דידי מאמין שכאשר יש גדר, הערנות יורדת ודווקא נוכחות של עדר חי המסתובב עם רועה בשטח תוריד את רמת הפריצות. וכך בשנת 2010, דידי ושירה מקימים עדר כבשים של כ-50 ראש כקו הגנה ראשוני על היישוב וגם כדי לא להסתמך על ענף הזית. (שטחי המרעה כוללים כ-4,000 דונם של אדמות מדינה המקיפים את היישוב, והם שוכרים אותם בחוזה מהמדינה. השטחים עצמם אינם מגודרים, מטע הזיתים הכלול בתוכם מגודר על מנת למנוע מהצאן להיכנס אליו. היום מונה העדר כ-150 אימהות כבשים לבר. הזכרים שנולדים נמצאים עם העדר עד גיל חודש, הם נגמלים מחלב ואז נלקחים לפיטום במספר משקים שונים ובגיל ארבעה עד שבעה חודשים הם נלקחים לשחיטה. הנקבות ממשיכות בעדר של משפחת עמוסי, ובגיל שנה מתחילות עם ההיריון הראשון). במקביל להקמת העדר, משפחת עמוסי פונה ליישובי הסביבה על מנת שיקימו אף הם עדרים משלהם על מנת ליצור רצף של הגנות על יישובי הסביבה ובכלל על גבול המדינה. מחולה, שדמות מחולה ומשכיות מקימות עדרים, אך הם סובלים מגנבות, פלישות ונזקים כלכליים כבדים, ולכן היום העדרים אינם יוצאים למרעה אלא אוכלים וגדלים בדיר.

דידי ושירה עמוסי גרים ביישוב עם שבעת ילדיהם ומתפרנסים ממשק: "טנא ירוק" אשר בבעלותם. המשק הוא אורגני ומיוצר כולו בעבודה עברית. בנוסף לשמן הזית, ולכבשים יש בבעלותם גם כוורות המייצרות דבש ליישובי הסביבה.

#### **פשיעה חקלאית והחיבור עם השומר החדש:**

דידי ושירה סובלים מהעדרים השכנים. אין גדרות (לחתוך) העדרים פולשים לשטח המרעה שגם ככה מצומצם מאוד בגלל חורף ללא גשמים ובנוסף מעבירים מחלות. אין הגנה של גדרות, מצלמות או כל אמצעי הגנה אחר על הדיר והם נאלצים לשמור על העדר מסביב לשעון בכל יום ובכל לילה כדי למנוע גניבות.

באביב 2015, לילה אחד השומר יצא בשעה 23:00, דידי התעכב והגיע לדיר בשעה 00:00 ומצא את הדיר ריק. כל 120 הכבשים נעלמו. הוא מחליט לא לוותר ובתור קב"ט היישוב הוא מקושר עם האנשים הנכונים שהקפצו כוחות לשטח ועוד באותו הלילה חצי עדר נמצא על משאית לא רחוק מהיישוב. החצי הנוסף נמצא בוואדי כשהוא מובל לכיוון משאית נוספת. שניים מהגנבים ברחו ושני נהגי המשאיות נתפסו והמשאיות הוחרמו. הגנבים היו מהכפר "עכבר ג'עבר" הסמוך.

לאחר אירוע הגניבה, דידי ושירה הקיפו את הדיר בגדר חשמלית, אך השנאי שמספק את החשמל נגב. לאחר מכן הקיפו את הדיר בבזנטים ייחודיים אך גם הם פורקו ונגנבו. דידי וכמה מחברי היישוב נכנסו לכפר הסמוך, מצאו את הבזנטים המסומנים והשיבו אותם בחזרה לדיר.

בקיץ האחרון, (2015) נגב ראש מערכת ההשקייה.

את המשק מפעילים דידי ושרה בעזרת מתנדבים ועובדים ספורים. החיבור עם הארגון החל לפני כשנה (בסמוך לגניבת העדר), בין שניים לשלושה לילות בשבוע מגיעים מתנדבים של אימפקט ונותנים עזרה בשמירה והוצאה למרעה. בקיץ האחרון החלו להגיע גם קבוצות של מתנדבים ונתנו יד במסיק הזיתים ובגידור המטע.

דידי מספר: "החיים מתחלקים לפני שהתחברתי לארגון השומר ולאחרי. אם לא היה את הארגון הייתי פשוט קורס"



**מקרא:**

1+2+3 – חלקות הזיתים השונות

4 – הדיר + מחסן של כלי עבודה.

5 – אוהל בדואי לשיחת פתיחה

6 – קראוון לינה לקבוצות קטנות

7 – הישוב רותם

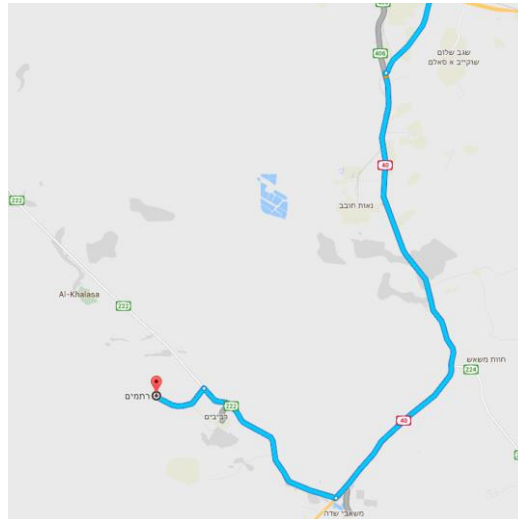
טראסות חקלאיות – במורד בין האוהל הבדואי (נקודה 5) לבין מטע הזיתים (נקודה 3)

תצפית על האזור – תקום מעל הקרוואן (נקודה 6)

## תיק הדרכה – רתמים

### פרטי עבודה ודרכי הגעה לשטח:

#### 1. הגעה לשטח: מפה מצורפת



הגעה מצפון: כביש 40 נסיעה לכיוון דרום, בצומת משאבים פונים ימינה (מערבה) לכביש 222. עוברים את הפניה לרביבים וקילומטר וחצי לאחר מכן פונים שמאלה לכביש הגישה ליישוב רתמים. לאחר נסיעה של 2 קילומטר מגיעים לשער היישוב. מיד אחרי השער (10 מטר) פונים שמאלה לכביש אספלט, לאחר 50 מטר פונים ימינה לשביל כורכר ונוסעים ישר עד שמצד ימין יש כניסה לשכונה "הבשור". נוסעים ישר לאורך הגדר ומגיעים לשער כניסה לשטח.

- לשער היישוב ניתן להגיע עם ווייז- יש לכתוב "כפר רתמים" בחיפוש.

#### 2. תנאי שטח-

ליד הפחונים יש עץ עם צל רחב תחתיו ניתן להושיב עד 150 איש. יש צורך בצילייה לקבוצות גדולות יותר. בעתיד – כשהחוחבה יצמח ויגדל יהיה צל תחתיו. אין שירותים.

#### 3. מיפוי עבודות:

- עישוב- עבודה רבה, לאורך כל השנה. את הצמחייה הגדלה בין שורות השתילים החקלאים עוקרים עם מכשירים מתאימים אך את הצמחים הגדלים בשורות עצמן צריך לעקור באופן ידני.
- אסיף של הזרעים- הפירות מתחילים ליפול על הקרקע בסביבות חודש יולי. יש צורך להמתין עד שיפלו רובם, אך מצד שני חשוב להקפיד לאסוף לפני שיגיע היורה וירטיב את הגרעינים שנקבים בקלות. בעקבות נסיבות אלו תקופת האסיף היא קצרה והחספק בה הוא קריטי. העזרה של מתנדבי הארגון תהיה מועילה ומשמעותית ביותר. עונת האסיף היא מספטמבר עד הגשמים.
- גיזום- עבודה מעט יותר מסובכת והנזק של עבודה חובבנית עלול להיות כבד, לכן לעבודה זו מתאימה קבוצה קטנה שמגיעה למספר ימים. בשנה הקרובה יחל גיזום של תחתית השיחים וחשיפת הגזע כך שיהיה ניתן לרסס את הקרקע מבלי לפגוע בגידולים, ועל ידי כך להפחית את צמיחת העשבים השוטים.

## סק"ג הנגב:

הנגב הוא משולש צר וארוך בדרום ארץ ישראל. מקור השם במקרא, ומשמעותו סימלית: הפועל "לנגב" הינו לייבש ממים, מתאים לאופי המקום. המונח "נגב" משמש בתנ"ך לציון כיוון דרום (ימה, קדמה, צפונה ונגבה).

קיימות הגדרות שונות לתיחום המדויק של הנגב, שניתנו על ידי חוקרים שונים. נוטים להגדיר מדבר לפי כמות המשקעים היורדת- אזור שיורד בו פחות מ-200 מ"מ גשם בשנה נחשב אזור מדברי. בהתאם לכך, הגבול הצפוני הוא קו 200 מ"מ. בשנים האחרונות מעט משקעים ירדו גם צפונית לנגב והקו העפיל צפונה, וכלל שטחים שלפי כן הוגדרו כלא מדבריים. בגדול, אנחנו מתייחסים לציר ערד-באר שבע כאל גבול צפוני. הגבול המערבי הינו קו הגבול המדיני עם מצרים. זהו גבול מלאכותי. הגבול המזרחי הוא הקל ביותר לזיהוי- לאורך בקע הערבה עד מפרץ אילת. הגבול הדרומי הוא איחוד שתי צלעות המשולש (מערבי ומזרחי) ופגישתם בים סוף. שטחו של הנגב כ-13,000 קמ"ר.

תמונת הנוף בנגב היא ייחודית ומגוונת, ומורכבת ממרכיבים גיאולוגיים שונים: שברים וקמטים, נחלים רחבי ידיים וקניונים מרשימים. נציין שתי תופעות ייחודיות, כמעט, לנגב: מכתשים- אין עוד הסכמה מלאה לגבי היווצרותם. התיאוריה הנפוצה גורסת כי העמק רחב הידיים היה בעבר רכס עצום. שיאי הקמרים בלטו מחוץ לים שהקיף באותה תקופה עתיקה את שאר היבשת. השכבות הקשות שבשיא הגובה נשחקו ע"י הרוחות. כתוצאה מכך, השכבות העליונות הוסרו בצורה כמעט סימטרית והשכבות התחתונות, הרכות, נחשפו. בעקבות השיפוע הנחלים החלו להתנקז לנחל אחד מרכזי שסחף את שכבות החול הרכות אל מחוץ למכתש. המכתשים היחידים בעולם שנוצרו בתהליך הזה נמצאים בנגב ובסיני. תופעה מעניינת נוספת היא דרך היווצרותם של נחלים קדומים בנגב. ייחודם של נחלים אלו (כמו: צפית, ממשיית וחתירה) מעבר לעתיקותם הגיאולוגית הוא בהיווצרותם, שקודמת לקמר דרכו הם זורמים! רוב הנחלים בארצנו החלו לזרום על רכס מסוים לאחר התרוממותו. אך אצל נחלים אלו התהליך הפוך. בזמן הקימוט בנגב והיווצרות הרכסים והגבעות, התחתרו גם נחלים וזרמו לפי השיפוע. נחלים אחדים הצליחו לחתור בקמר מהר יותר מ"צמיחתו" לגובה. וכך, הנחל בעצם קודם לקמר והכתיב במידה מסוימת את התהוות צורתו.

בכדור הארץ קיימת חגורת מדברים עולמית, המצויה בקו רוחב 30 מעלות. הנגב מצוי בשוליה הצפוניים של החגורה. בהתאם לכך, האקלים בנגב מאופיין בטמפרטורות גבוהות ומעט מאד משקעים. כמות המשקעים פוחתת באופן מתון מצפון לדרום וכן ממערב למזרח (לקראת אילת הממוצע הוא 30 מ"מ גשם בשנה, בעוד שבאזור באר שבע 200 מ"מ). אקלים הנגב מאופיין בהפרשי טמפי' גבוהים מאד בין היום והלילה. עדות לכך אפשר לראות על הקרקע- אדמת הנגב מחורצת ויבשה בשל ההתרחבות בשעות היום החמות וההתכווצות בשעות הלילה הקרות, תנודות הקרקע היומיומיות יוצרות חריצים עמוקים.

הצמחייה המדברית מאופיינת במערכת שורשים מתאימה לתנאי היובש, כך שמתאפשרת קליטת מים משטח נרחב. יש צמחי מדבר (כמו רותם והשיטה) ששורשיהם מעמיקים עד כדי מטרים רבים באפיקי הנחלים, שם חודרים המים לעומק ניכר בקרקע ונשמרים לזמן רב כשהם מוגנים יחסית מהתייבשות. צמחים אחרים מפתחים מערכת שורשים רחבה ושטחית, סמוכה לפני הקרקע, כדי לנצל מימיו של שטח רב. בולט במדבר הפיזור בין הצמחים הצומחים, כך שבין צמח אחד לשני יש מרחק גדול למדי. פיזור זה מאפשר לכל צמח לאסוף מים משטח רחב יחסית (זה גם הרעיון שעומד מאחורי שיטת השתילה של שלמה ז"ל בחווה). מלבד קליטה יעילה, צמחי המדבר בנויים בצורה האופטימלית בכדי למנוע בזבוז מים- עלים (האיבר העיקרי להוצאת מים) קטנים במיוחד, ומכוסים בשערות שמטרתם למנוע אידוי של מים. גם בעלי החיים שמצויים בנגב פיתחו מנגנונים ודרכי התמודדות עם אתגרי המדבר. בניהם, הימנעות מפעילות בשעות החום ע"י הסתתרות מתחת לאבנים או במחילות החפרות באדמה בשעות היום ופעילות בשעות בין הערביים הקרירות והלילה. זו אחת הסיבות לרושם הראשוני המוטעה כי הנגב שומם וחסר חיים. בנוסף, רבים מהם מורגלים לקבל את רוב הנוזלים שהם צריכים מליחות עלים המכילים מים.



הנגב מהווה 60% משטחי המדינה, אך מתגוררים בו רק כ-8% מתושביה. בשנות ה-50 הנגב אוכלס בקצב מואץ ע"י גלי העלייה ההמוניים שהגיעו ארצה לאחר קום המדינה. בשנים שלאחר מכן אופיין האזור בתחלופה גבוהה של אוכלוסיה בגלל חוסר מקומות התעסוקה. בשנים האחרונות מבוצעת תוכנית מהפכנית של צה"ל בה מועתקים בסיסים רבים לנגב, דבר האמור להוביל לעליה משמעותית באכלוס הנגב, וגיוון אופי התושבים.

מרכיב מהותי מאוכלוסיית הנגב הם הבדואיים. הבדואיים הם בני שבטים נודדים ממוצא ערבי. שם נגזר מהמילה "בידא" שפירושה בערבית- מדבר. הבדואים מאורגנים בשבטים השונים זה מזה בגודל, בעוצמה ובמידת הנוודות. פרנסתו העיקרית של הבדואי המסורתי היא גידול גמלים וצאן, המספקים את רוב צרכיהם (בשר, חלב וצמר). הקמת המדינה, כמו גם התפתחות המזרח התיכון כולו, גרמו לשינויים כלכליים, חברתיים ותרבותיים בחייהם של הבדואים.

## רתמים

רְתָמִים (מקור השם בצמח המדברי רותם) הוא מושב קהילתי דתי המשתייך למועצה אזורית רמת נגב. המושב נמצא בשוליים המזרחיים של חולות חלוצה, כ-3 ק"מ מצפון-מערב לרביבים וכ-40 ק"מ דרום-מערב לבאר שבע. שטחיו גובלים עם שטחי האש של צאלים ועם הפזורה הבדואית ביר הדאג'. במושב מתגוררים כיום כ-100 משפחות. השאיפה היא לגדול לאוכלוסייה של כ-300 משפחות ולהוות יישוב מרכזי במועצה אזורית רמת נגב.

בעבר היה קיים במקום קיבוץ, אשר השתייך לתנועה הקיבוצית. גרעין המתיישבים כלל עולים מאנגליה וישראלים שהגיעו בתחילת 1980 למחנה קראוונים זמני. הקמת יישוב הקבע התעכב מהיעדר תקציב כשלבסוף הקיבוץ עלה לקרקע בשנת 1983 על ידי גרעיני נח"ל מתנועת "הצופים". בשל קשיים חברתיים בגיבוש גרעין יציב ליישוב, התאחד הקיבוץ בשנת 1994 עם קיבוץ רביבים הסמוך. עם האיחוד, הוסבו חלק מהדירות לכפר הנופש "רותם במדבר", שנסגר בשנת 2000. בשנת 2002 הוקם ברתמים מרכז קליטה לעולים מאתיופיה שנסגר בסתיו 2009.

בשנת 2007 החל להתגבש גרעין דתי ליישוב המקום, שהתיישב באופן זמני בקיבוץ טללים במתחם נפרד, אותו ניהלו כיישוב עצמאי- בהמתנה לשעה בה יוכלו לעלות ליישוב הקבע בכפר רתמים. באוגוסט 2009 אוכלס המקום מחדש והפך ליישוב קהילתי דתי. שלושת העקרונות המנחים את הקהילה הינם: התיישבות- יישוב הנגב באמצעות הגדלת נפח היישוב היהודי, חברה- מעורבות בקהילה, וקהילה דתית מעורבת- מגורים של זרמים שונים בקרב האוכלוסייה הדתית.

הבתים הקיימים מימי הקיבוץ משמשים את המשפחות הוותיקות עד אשר ייבנו בתי הקרקע, שנמצאים לקראת תחילת בניית התשתיות. המשפחות החדשות שוכרות קרוואנים עד שיתפנו בתי הקבע. המקום התחיל כקיבוץ, לאחר מכן הגרעין הקים יישוב ולאחרונה שונה בהגדרתו ל"מושב". ההבדלים הם בעיקר בחוקים המנהליים כגון קבלת הקצאות של מים, פטור ממכרזים וכו'.

בין חברי היישוב היו 7 חבריה שראו את ערך עבודת האדמה כמרכיב מהותי ברצונם ליישוב הארץ, והחליטו לפתח ענף חקלאות ביישוב (אליצור מוזיס, אביחי ארקין, עמנואל רוטשילד, זאבי אנטמן, שי נוי-האוס, אוריה בוקובסקי, נתנאל צוויג). הפרוייקט החל מאפס. תהליך קבלת השטח והאישורים הנדרשים כלל בירוקרטיה רבה שבסופה, ב-2013 - לאחר שנתיים וחצי של עבודה מול הרשויות, קיבלו את האדמות בחוזה ארוך טווח מול המנהל. החקלאות החלה עוד כשהמושב הוגדר כיישוב, ולכן לא היו הקצאות רבות של שטחים, וההיתר שקיבלו היה למטעים ושטח פתוח.

בשל אופיו המדברי של השטח, הקמת וגידול מטעים חקלאים מלווה באתגרים רבים. הצמחייה צריכה להסתגל ולשרוד תנאים קשים, שהעיקריים בהם הם מחסור במים, חום גבוה במהלך היום וקור בלילה. לאחר התלבטות, השתיל שנבחר הוא צמח החוחובה ממנו מפיקים בבית בד ייחודי שמנים קוסמטיים איכותיים שנמכרים לחברות קוסמטיקה בכל רחבי העולם. החוחובה נשתלה על פני 240 דונם (השטח מחולק בין 7 החקלאים והטיפול בו נעשה באופן עצמאי. המשק הוא פרטני לכל אחד, כשהעבודה מול הקבלן והמנהל נעשית כקבוצה). הבחירה בחוחובה הייתה נועזת בזמנו, היו מעט מאוד מטעי חוחובה בארץ. מאז הענף גדל משמעותית לאור הביקוש הרב. מקור הצמח במדבריות אמריקה, כך שזהו גידול מתאים מאוד לאיזור המדברי והיבש שברתמים. דבר חשוב נוסף שהיווה יתרון לצמח החוחובה היה עלותו ועלות הטיפול בו - המאפשרים ניצול שטח רב יחסית בצורה יעילה ובעלות נמוכה. 7 החקלאים הינם אנשי משפחה ומכיוון שהעיסוק בחקלאות אינו מספקי בכדי לכלכל אותם, כולם משלבים עיסוק זה בעבודה נוספת והעבודה בשטח נעשית בעיקר בבקרים ובסופי השבוע. עיקר ההתמודדות כרגע הוא בעשבייה השוטה הגדלה מסביב לצמחים ופוגעת באיסוף הזרעים. האיסוף נעשה ע"י מכונה שמנערת את השיח ומפילה את הזרעים שאחר כך נאספים ידנית. הצמחייה הגדלה מסביב לשיח מפריעה לניעור וגורמת לירידה משמעותית ביבול.

כיום נשתלו בשטח 350 דונם של חוחובה, 10 דונם כרם ענבי יין ו20 דונם של אכילאה (צמח המשמש להדברה) שנשתלו השנה במאי. קיימים עוד שטחים לא נטועים שיעובדו בהמשך. עכשיו, כשהיישוב מוגדר כמושב, ישנה מחשבה להקים חממות בשטחים אלו.

#### **פשיעה חקלאית וחיבור עם השומר החדש:**

האזור כולו מוכה פשיעה. הגניבות וההרס מתרחשים באופן תדיר, ביישובים מסביב, בבתים הפרטיים, בשטחי החקלאות ואף בשטחים הצבאיים. ברתמים רוב הפשיעות הן "על הדרך" - רוכב טרקטורון שעובר דרך האזור ועל הדרך עולה על המטעים ודורס שורות שתילים. דפוס התקיפות הוא קבוע כשלאחר רצף של פגיעות והצקות המשטרה מגיבה ובעקבות כך מגיעה תקופה שקטה שנגמרת בטיפטופים של פשיעה שגוברים עד שהמשטרה מתערבת שוב, וחוזר חלילה. היו שלושה מקרים של נזק מרוכז ומתוכנן. במקרה הראשון, נוקבו מיכלי הדשן של 2 חקלאים ובשני נוקבו מיכלי הדשן של החקלאים כולם. במצלמות ניתן היה לראות גבר שהגיע בשבת בצהריים בשיא החום, עטוף במעיל רחב, עובר מיכל ומנקב את כולם. תיקון המיכלים וקנייה מחודשת של דשן גבו מהחקלאים מחיר של כ20,000 ₪. בנוסף, לפני שנתיים נעקרו 80 שתילים משטחו של אליצור. העקבות העידו שהעקירה נעשתה על ידי מבוגר וילד, אך זהותם לא נחשפה.

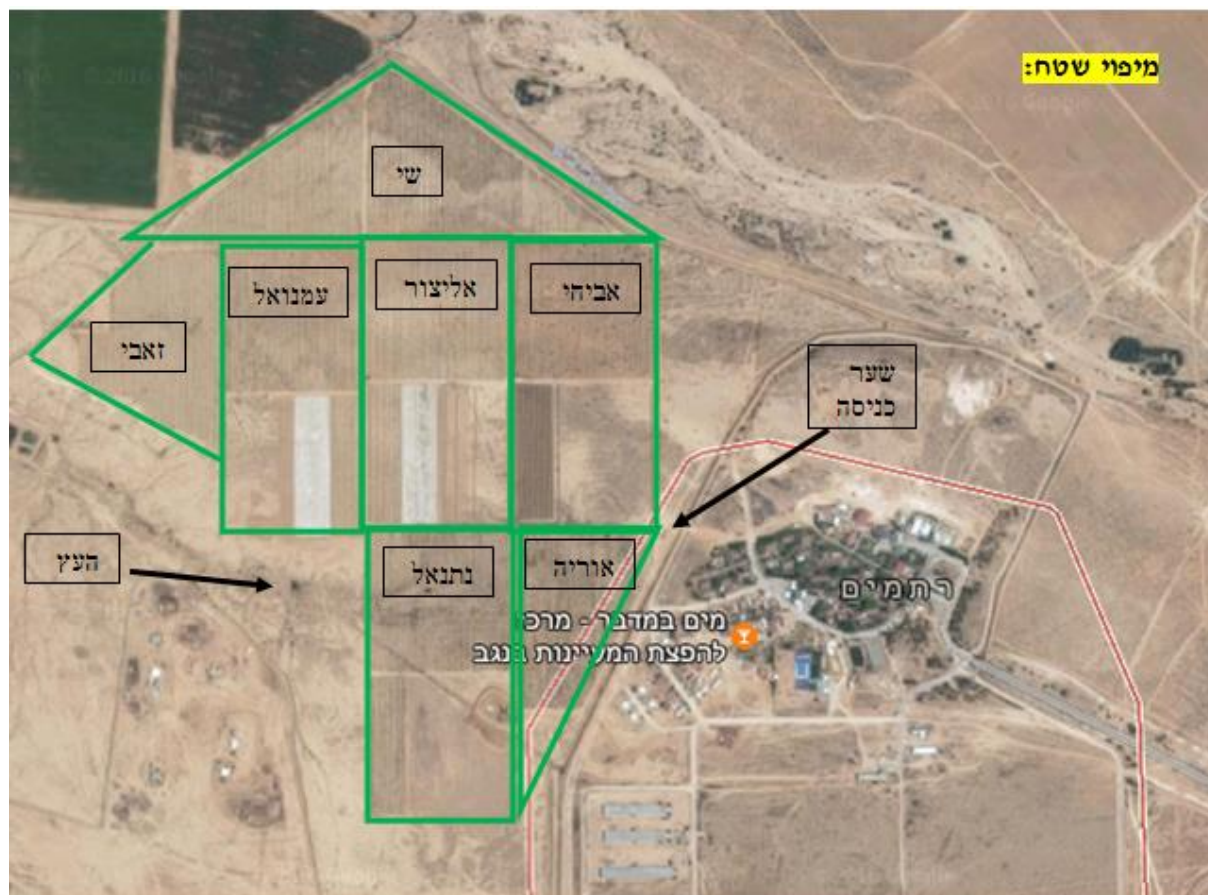
גם את היישוב פוקדים הפושעים לעיתים תכופות. הייתה תקופה בה הגדר היישובית נחתכה מידי ערב. באחת הפעמים הפורעים נפלו לחפיר של תעלת נ"ט שסובבת את היישוב ותבעו את היישוב על הפציעות שנגרמו להם. מזכיר היישוב נלקח לחקירה, בסופה שוחרר והתיק נסגר כמובן, אך הפריבילגיה שניתנה לפושעים לתבוע לאחר ביצוע נזק ופריצה היא אבסורדית.

החקלאים ותושבים נוספים במהלכו של מאבק כדי שהנזק יוכר כפשיעה לאומנית. משפחת 'אבומרחיל' המתגוררת בפחונים הסמוכים לשטחים מקושרת לחלק נרחב מהפשיעה, אך אין הוכחות חותכות לכך. הוקם ביישוב צוות שאחראי על יצירת קשרים חיוביים עם הבדואים באזור בניסיון ליצור מערכת יחסים טובה. החיבור עם המבוגרים מצליח, אך קשה להחיל אותו גם לצעירים, שהם אלו הפושעים בשטח. חל שיפור ביחסים לאחר שתושב רתמים ניסה לטפל ולבצע החיאה לשני פצועים בדואים תושבי ביר הדאג' שנפצעו בתאונת דרכים בסמוך ליישוב. הניסיון כשל ושניהם מתו, אך הקהילה העריכה את המעשה והיישוב נהנה מתקופת שקט.

האמירה היישובית מול הפשיעה היא חדה ותגובתית - גישה של קביעת עובדות בשטח ללא התפשרויות. כשהבינו ביישוב שזימון המשטרה והגעה של ניידת לא מועילים החלו להפעיל בעת הצורך לחץ מלמעלה

באמצעות קשרים עם חכ"ים ואנשי הרשויות. לדבריהם, רק כך מתקבלת תגובה הולמת שאת תוצאותיה רואים בשטח עם הפחתת ההצקות. בהתאם לגישה זו, הרהורי עזיבה אינם קיימים כלל. האחיזה בשטח אמנם קשה, אך היא וודאית ואינה מוטלת בספק. הפיחות היחסי בפשיעה החקלאית, בעקבות האחיזה העקשנית בשטח, משאירה מקום לאופטימיות ומוטיבציה. התחושה היא שיש הפנמה שהיישוב ושטחי החקלאות כאן בכדי להישאר. אפילו שביל הטרקטורונים שבעבר היה ממש בסמוך לגדר היישובית כבר כמעט לא בשימוש.

החיבור עם "ארגון השומר החדש" החל כבר בשנת 2013 בשתילת המטעים. בחודש יולי נערך פסטיבל גדול של שלושה ימים בהם הגיעו מתנדבים של הארגון לעזור. בני הנוער הרבים שהגיעו (100 כל יום) עבדו קשה מאד, בשיא החום, ובזכותם נשתלו השתילים ב-240 דונם. בהמשך, כתוצאה מתקופה מתוחה בשטח עשו החקלאים תורנות שמירות לילות ולדבריו של נתנאל צוויג, הארגון הגיע לתת יד בשמירות ממש לפני הקריסה. כיום מתנדבים מגיעים לשמירות פעמיים-שלוש בשבוע והם מחזיקים לבד את מערך השמירות בשטח. בגלל אופי הפשיעה באזור הצורך הוא בעיקר בשמירות במהלך היום עד שעות בין הערביים. במקביל, אלפי מתנדבים מגיעים לעזור בטיפול השוטף בחלקות החקלאיות של המושב. עישוב כרם הגפנים, עישוב החוחובה והאכילאה, בציר הענבים ואיסוף מאות קילוגרמים של זרעי חוחובה הם חלק משמעותי ביותר בסיוע לחיזוק החקלאות במקום.



## **אפרת: לוודא האם שטח העבודה הזה קיים כי החומרים שנמצאים להלן לא התקבלו מאפרת אבל כן היו אצלי בהקשר של יום שומר ישראל:**

להלן סקירות שטח של שטחי העבודה באזור שטח העבודה בעופר:

### **שטח עבודה עופר:**

#### **מצפה עופר**

המצפה ניצב באזור חוף הכרמל, במרכזו של האזור שכונה במלחמת העצמאות "המשולש הקטן", להבדילו מן "המשולש הגדול" של הערים הערביות שכס - ג'נין - טול-כרם. הוא נקרא כך על שום שלושת הכפרים הערביים שהיו בתחומו - אג'זם (היום כרם מהר"ל), עין אלעיזאל (ליד עפר היום) וג'בע (ליד גבע כרמל היום). הכפרים נכבשו ביולי 1948 במבצע "שוטר" בידי חטיבות אלכסנדרוני וכרמלי.

בשנותיה הראשונות של המדינה ניטע במקום יער עצי אורן, בין היתר, כדי לספק תעסוקה לתושבי האזור. היער נקרא על שם מצטפא כמאל אתאתורך, מייסדה של תורכיה המודרנית. בשנות ה-60 של המאה ה-20 הוקם בלב היער מגדל תצפית מכספי תרומות של יהודי אוסטרליה, ניו זילנד והונג קונג. כאשר גבהו אמירי העצים סביב המגדל שנועד לאתר שריפות, הוספה לו קומה נוספת, וכיום הוא מתנשא לגובה של ארבע קומות. מראש המגדל ישנה תצפית מרהיבה על הכרמל וחוף הכרמל.

#### **מושב עופר:**

מושב עובדים בדרום מערב הכרמל. המושב שוכן על מורדותיו המערביים של הכרמל ושייך למועצה אזורית חוף הכרמל. המושב שוכן בליבו של יער אורנים נטוע וחורש טבעי (יער עופר). חלקו המערבי של היישוב צופה אל מימי הים התיכון.

מקור שמו של המושב נגזר משמו של היישוב הערבי עין עיזאל שסמוך לחורבותיו נבנה היישוב העברי. תושביו הערביים של עין עיזאל עזבו אותו בעקבות מבצע שוטר במלחמת העצמאות. פרוש השם הערבי הוא "עין הצבי" ועופר הוא בן הצבי וגם בן האייל.

המושב נוסד ב 1950 ורוב מתיישביו הראשונים היו עולים מהודו. תחילתו של המושב בעמק קטן צמוד למעיין המקומי שהוא אחד מהמעיינות הבודדים בכרמל. בשנים הראשונות גרו התושבים במבני פח והחלו לעסוק בגידולי שדה ולעתים אף השתמשו במימי המעיין הסמוך (עין עיזאל) לצורכי הקיום הבסיסי. כעבור שלוש שנים הקימה הסוכנות היהודית את ראשוני המבנים ממזרח למיקום הראשוני והמושב התבסס במיקומו הנוכחי כיום, כשלושה קילומטרים ממזרח לכביש חיפה-ת"א הישן (כביש 4). בשנים הראשונות לאחר המעבר לבתי הקבע עסקו מרבית התושבים בחקלאות מקומית; בעיקר בגידולי שדה ורעיית צאן. במהלך שנות ה-70 החלו בפיתוח ענף החממות בעיקר לצורך גידולי פרחים ליצוא. בנוסף ענף הלול תפס מקום חשוב ורבים מהתושבים גדלו עופות פתם ששווקו למשחטות אזוריות.

עד לשנות האלפיים רוב תושבי המושב התפרנסו מחקלאות. כיום מרבית התושבים אינם עוסקים בחקלאות ובמושב מתפתחת תיירות מקומית הכוללת מבני הארחה (צימרים) חוות רכיבה על סוסים, משקי חקלאות אורגנית ועוד.

החומר נלקח מתוך: אנציקלופדיה "מדריך ישראל החדש" כרך 5 ומאתר ויקיפדיה

#### **חלקת הזיתים:**

חלקת הזיתים ניטעה בשנת 1988. חלקה זאת ניטעה במסגרת תפיסת שטחים, ובעבר היא הייתה מעובדת בצורה פיראטית ע"י גורמים זרים. מתוך צרכים אלו, ישנה חשיבות רבה בטיפול בחלקת הזיתים, תוך כדי הפגנת נוכחות ונראות שחלקה זאת מטופלת ושמורה (ע"י קק"ל ועל ידינו כמובן). יש ניסיונות לעיתים להשתלטות גורמים זרים על החלקה שבנדון, בעיקר על ידי עדרים ורועיהם המסתובבים בשטח